

Město Dobruška
Pečovatelská služba
Na Příčnici 1011
Dobruška
www.pec.sluzba@mestodobruska.cz

ZÁVĚREČNÁ ZPRÁVA **za rok 2016**

Obsahuje základní údaje o organizaci, podává přehled o personálním a technickém zajištění služeb, představuje sociální služby poskytované uživatelům.



ZÁKLADNÍ ÚDAJE O ORGANIZACI

Název organizace Město Dobruška Pečovatelská služba

Zřizovatel Město Dobruška

Forma Organizační složka města Dobrušky

IČO 00274879

Sídlo organizace Dobruška Na Příčnici 1011

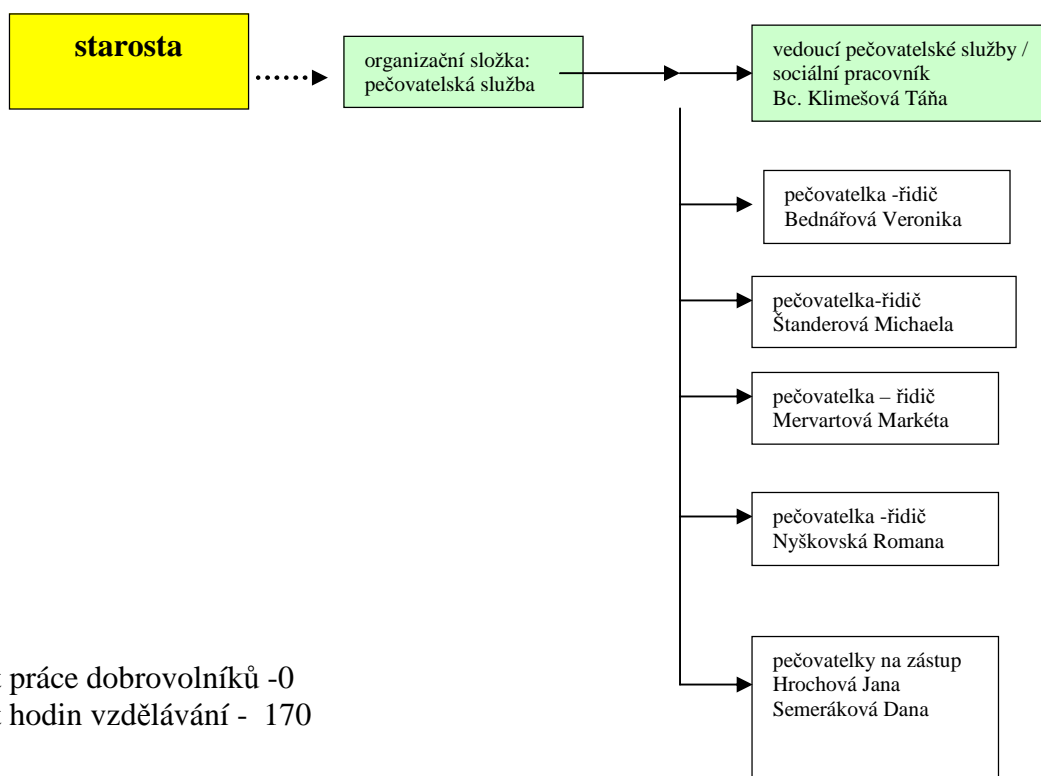
Statutární orgán Ing. Petr Lžíčař, starosta

Webové stránky www.mestodobruska.cz

Identifikátor služby 1647194

Vedoucí pečovatelské služby Bc. Táňa Klimešová

Personální zajištění Pečovatelské služby



Celkový počet práce dobrovolníků -0

Celkový počet hodin vzdělávání - 170

Výroční zpráva 2016

Základní údaje o poskytované službě

Posláním pečovatelské služby je zajistit potřebnou péči osobám, které se dostaly do nepříznivé životní situace z důvodu snížené soběstačnosti v důsledku věku, chronického onemocnění nebo zdravotního postižení a nejsou schopny pomocí jiných zdrojů tuto situaci sami vyřešit. Služba se poskytuje ve vymezeném čase a v domácnostech osob a na pracovišti Pečovatelské služby, na území města Dobrušky. Služba je poskytována na základě zákona č.108/2006 Sb., o sociálních službách, a vyhlášky č. 505/2006 Sb., kterou se provádějí některá ustanovení zákona o sociálních službách, ve znění pozdějších předpisů. Tato pomoc je poskytována pracovníky pečovatelské služby v oblasti osobní péče a péče o domácnost příjemců a to na základě individuální dohody s potřebnými příjemci v rozsahu a kvalitě umožňující klientům žít ve svém přirozeném domácím prostředí a zůstat i nadále rovnocennými členy společnosti, žít nezávisle a v kontaktu s ostatními občany města Dobrušky.

Cíle pečovatelské služby

- je umožnit uživatelům co nejdélší a kvalitní setrvání v domácím prostředí
- zachovat dosavadní způsob života na jaký jsou zvyklí
- udržovat dovednosti uživatele pro vlastní sebeobsluhu
- umožnit uživatelům využívat místní instituce poskytující služby veřejnosti
- podporovat sociální začleňování
- podpora uživatelů při uplatňování práv a zájmů

Cílová skupina:

Pečovatelská služba se poskytuje osobám:

- zdravotně postiženým
- chronicky nemocným
- seniorům

Principy poskytování pečovatelské služby:

- možnost volby služeb
- partnerský a individuální přístup
- diskrétnost
- bezpečí
- posilování sociálního začleňování
- empatie
- služba je poskytována v souladu se Standardy kvality sociálních služeb

Základní činnosti:

- a) pomoc při zvládnání běžných úkonů péče o vlastní osobu:
1. pomoc a podpora při podávání jídla a pití
 2. pomoc při oblékání a svlékání včetně speciálních pomůcek
 3. pomoc při prostorové orientaci, samostatném pohybu ve vnitřním prostoru
 4. pomoc při přesunu na lůžko nebo vozík
- b) pomoc při osobní hygieně nebo poskytnutí podmínek pro osobní hygienu
1. pomoc při úkonech osobní hygieny
 2. pomoc při základní péči o vlasy a nehty
 3. pomoc při použití WC
- c) poskytnutí stravy nebo pomoc při zajištění stravy :
1. dovoz nebo donáška jídla
 2. pomoc při přípravě jídla a pití
 3. příprava a podání jídla a pití
 4. zajištění stravy firmou Sodexo
 5. zajištění stravy Pohostinství Pohoří
- d) pomoc při zajištění chodu domácnosti:
1. běžný úklid a údržba domácnosti
 2. údržba domácích spotřebičů
 3. pomoc při zajištění velkého úklidu domácnosti
 4. běžné nákupy, pochůzky
 5. velký nákup (týdenní)
 6. praní, žehlení ložního a osobního prádla
- e) zprostředkování kontaktu se společenským prostředím:
1. doprovázení dospělých k lékaři, doprovázení dospělých na orgány veřejné moci a zpět

Fakultativní činnosti:

1. dohled nad uživatelem služby

Služby jsou účtovány na základě platného Ceníku poskytovaných služeb, který schválila Rada města Dobrušky v listopadu 2015.

Na bezplatné poskytování sociální služby mají nárok:

účastníci odboje (zákon č. 255/1946 Sb.) osoby, které jsou účastny rehabilitace podle zákona č. 119/1990 Sb., o soudní rehabilitaci osoby, které byli zařazeni v tábore nucených prací nebo v pracovním útvaru, jestliže rozhodnutí o tomto zařazení bylo zrušeno podle § 17 odst.1 zákona č. 87/1991 Sb., o mimosoudních rehabilitacích.

Kapacita počtu uživatelů služby

Terénní služba 50 uživatelů

Ambulantní služba 2 uživatelé

Celkový počet uživatelů, kterým byla poskytována služba za rok 2016 77 uživatelů

Počet uživatelů služby - stupeň 0 - žádná závislost - 10
 Počet uživatelů služby - stupeň 1 - lehká závislost - 35
 Počet uživatelů služby - stupeň 2 - středně těžká závislost - 26
 Počet uživatelů služby - stupeň 3 - těžká závislost - 6
 Počet uživatelů služby - stupeň 4 - úplná závislost - 0
 Počet odmítnutých žádostí - 0
 Počet nově přijatých uživatelů - 17
 Počet ukončených uživatelů - 22

Časový rozsah poskytování služby

Provozní doba - počet dnů v týdnu - 7
 Provozní doba v hodinách za týden - 84
 Počet dnů kdy byla služba skutečně poskytována - 365

Celkový přehled poskytovaných úkonů

Název úkonu	Počet provedení	Celkem jednotek	Celkem Kč
Běžné nákupy a pochůzky	801x (12 klientů)	215 hod, 55 min	21 588,00 Kč
Běžný úklid a údržba domácnosti	389x (17 klientů)	250 hod, 35 min	25 051,00 Kč
Dohled nad uživatelem	3220x (17 klientů)	640 hod, 5 min	70 976,00 Kč
Doprovázení dospělých k lékaři, na orgány veřejné moci	255x (18 klientů)	81 hod, 40 min	9 069,00 Kč
Dovoz nebo donáška jídla	8700x (60 klientů)	8700 úkonů.	149 862,00 Kč
Pomoc a podpora při podávání jídla a pití	24x (1 klientů)	3 hod, 55 min	391,00 Kč
Pomoc při oblékání a svlékání včetně speciálních pomůcek	30x (1 klientů)	3 hod, 10 min	316,00 Kč
Pomoc při přípravě a podání jídla a pití	1443x (12 klientů)	269 hod, 10 min	26 913,00 Kč
Pomoc při úkonech osobní hygieny (ambulantní)	472x (4 klientů)	147 hod, 45 min	14 776,00 Kč
Pomoc při úkonech osobní hygieny (terenní)	678x (11 klientů)	258 hod, 40 min	25 867,00 Kč
Pomoc při zajištění velkého úklidu domácnosti	7x (4 klientů)	6 hod, 50 min	751,00 Kč
Praní a žehlení prádla, popřípadě jeho drobné opravy	22x (5 klientů)	57,5 Kg.	3 450,00 Kč
Příprava a podání jídla a pití	45x (2 klientů)	8 hod, 25 min	842,00 Kč
Velký nákup	171x (5 klientů)	99 hod, 5 min	11 013,00 Kč

Zajištění stravy firmou Sodexo	1146x (41 klientů)	1144 úkonů.	74 360,00 Kč
Zajištění stravy Pohostinství Pohoří	7986x (59 klientů)	7986 úkonů.	489 174,00 Kč
Celkem			924 399,00 Kč

Příjmy a výdaje	Kč
Příjmy	924 000
Výdaje	2 436 000
Dotace MPSV	600 000
Dotace královéhradecký kraj	49 000

Vyhodnocení podporovaných aktivit

Každý uživatel PS nebo občan jednající v jeho zájmu je oprávněn podat podnět připomínku, nebo stížnost na kvalitu, nebo způsob poskytování služby. Za stížnost se považuje písemnost, která je nazvána jako stížnost, popřípadě z obsahu této písemnosti jednoznačně vyplývá, že se jedná o stížnost. Maximální lhůta pro vyřízení stížnosti je 30 dní. Vyřízení stížnosti je stěžovateli doručeno písemně. Na kvalitu služeb ve formě dotazníků, nebo osobní kontrolou nebyly zjištěny žádné stížnosti. Případné stížnosti a připomínky budou evidovány, bude na ně v dané lhůtě písemně odpovězeno a budou podnětem k dalšímu zkvalitnění služby.

Cíl realizace podporované činnosti

Důležitým cílem služby je umožnit setrvání uživatelů služby v jejich přirozeném prostředí. Ze 77 uživatelů služby je 6 příjemci Pnp 3. stupně a 26 Pnp 2. stupně. Setrvání těchto uživatelů v domácím prostředí je umožněno poskytnutím více úkonů, zajištěním většího spotřebovaného času při poskytování úkonů a také spoluprací s dalšími poskytovateli sociálních a zdravotních služeb. Vzhledem k tomu, že výborně funguje spolupráce s těmito subjekty je možno zajistit uživatelům komplexní péči a tím jim umožnit zůstat v domácím prostředí a tím tento cíl služby naplnit.

Důležitým ukazatelem naplňování tohoto cíle je počet uživatelů, kteří využívají službu více než 5 let. Těchto uživatelů je 18 z celkového počtu uživatelů 77 za loňský rok, což znamená cca 20% uživatelů je v dlouhodobé péči. Dalším cílem je umožnit uživatelům navštěvovat lékaře, absolvovat rehabilitace, mít možnost jednat na úřadech, účastnit se kulturního a společenského života ve městě. Tento cíl je naplňován převážně poskytováním úkonu ze základních činností- doprovod uživatele. Doprovod je nejčastěji prováděn služebním vozem na místo určení a následným doprovodem uživatele do budovy, na jednání, do kanceláře. Tuto službu využívá 18 klientů ze 77, kterým byla v loňském roce poskytována služba to znamená cca 20% uživatelů umožňujeme využívat místní instituce poskytující služby veřejnosti. V loňském roce byl tento doprovod uskutečněn celkem 255x. Uživatelům služby je

také zajištěn doprovod služebním vozem na různé kulturní a společenské akce pořádané Městem Dobruškou, nebo i soukromými subjekty. V loňském roce bylo umožněno uživatelům služby se zúčastnit těchto akcí:

Schůze Klubu zdravotně postižených, Setkání seniorů s představiteli Města Dobrušky, Dětského Silvestříku pořádaného Městem Dobruškou, Letního muzicírování, Dobrušské pouti, návštěvy Klubu důchodců.

V rámci zvýšení dostupnosti služby byla podána žádost o poskytnutí dotace na pořízení druhého služebního vozu.

Vzdělávání

V rámci dalšího vzdělávání absolvovali zaměstnanci semináře a školení. Vzdělávání probíhalo zejména v těchto oblastech:

Aktivizační techniky v práci se seniory

Jak porozumět uživateli s Alzheimerovou nemocí

Specifikace práce a komunikace s osobami s demencí

Stáž v DD Hořice

Jednání se zájemcem o službu

Tvorba individuálních plánů

Výstupy podporované činnosti

Další možností, kdy se mohou uživatelé Pečovatelské služby vzájemně setkávat jsou akce pořádané ve společenské místnosti. Probíhají zde pravidelná Setkání s knihou, které uvádí členka souboru F.A. Šuberta, besedy se starostou města Dobrušky, vánoční vystoupení dětí z obou mateřských škol, vystoupení žáků Základní školy Opočenská.

Informovanost o Sociální službě

Informace o změnách a novinkách v Pečovatelské službě jsou pravidelně zveřejňovány v Dobrušských listech. O činnosti Pečovatelské služby jsou občané města Dobrušky informováni také formou příspěvků do kabelové televize.

Potřebné informace o Pečovatelské službě mohou zájemci dále získat na webových stránkách Města Dobrušky, v letáčích Pečovatelské služby, které jsou nabízeny v ordinacích praktických lékařů, Informačním centru města, Odboru sociálních věcí a zdravotnictví a nebo přímo v sídle Pečovatelské služby. Případní zájemci, kteří navštíví přímo zařízení Pečovatelské služby jsou podrobně informováni o možnostech poskytované služby tak, aby byla naplněna jejich objednávka, dle jejich konkrétních požadavků. Poskytování služby je ryze individuální záležitostí, to znamená, že služby jsou plánovány konkrétnímu uživateli s ohledem na jeho požadavky, zdravotní stav a sociální situaci. Kromě podrobných informací Pečovatelská služba zapůjčuje DVD, které informuje o postupu při zavedení služby, úkonech, které mohou uživatelé využít a umožňuje nahlédnout do prostor zařízení. Pečovatelská služba také spolupracuje s dalšími poskytovateli sociálních služeb v regionu. Snaží se tak zajistit komplexnost služby v rámci sociálního poradenství. Kvalitní a odborně poskytnutá sociální služba je cílem a prioritou všech zaměstnanců Pečovatelské služby Dobruška.