

VYHODNOCENÍ VLIVŮ NA UDRŽITELNÝ ROZVOJ ÚZEMÍ
část B

Hodnocení vlivů na lokality soustavy Natura 2000
dle § 45i zákona č. 114/1992 Sb.

DOPLNĚK

Návrh ÚP Olešnice v Orlických horách

Alice Háková, Jan Losík
září 2018

Objednatel: EMPLA AG spol. s r. o.
Za Škodovkou 305
503 11 Hradec Králové

Zpracovatelé: Mgr. Alice Háková
512 33 Studenec 166
držitelka autorizace MŽP ČR podle § 45i zákona
č. 114/1992 Sb., o ochraně přírody a krajiny, v platném znění

Mgr. Jan Losík, Ph.D.
Schweitzerova 47
779 00 Olomouc
držitel autorizace MŽP ČR podle § 45i a §67 zákona
č. 114/1992 Sb., o ochraně přírody a krajiny, v platném znění

V Olomouci dne 11. 9. 2018

Alice Háková *Jan Losík*
.....

OBSAH:

1. ÚVOD	1
1.1. Zadání	1
1.2. Cíle a metody hodnocení	1
2. ÚDAJE O HODNOCENÉ KONCEPCI	2
3. ÚDAJE O DOTČENÝCH LOKALITÁCH SOUSTAVY NATURA 2000	3
3.1. Identifikace dotčených lokalit	3
3.2. Popis dotčených lokalit	4
3.3. Vyhodnocení přítomnosti předmětů ochrany EVL Orlické hory – sever a EVL Panský vrch	5
4. HODNOCENÍ VLIVU KONCEPCE NA LOKALITY SOUSTAVY NATURA 2000	5
4.1. Zhodnocení úplnosti podkladů pro hodnocení	5
4.2. Hodnocení vlivů na EVL Orlické hory – sever a EVL Panský vrch	6
4.3. Klasifikace zjištěných vlivů	8
4.4. Vyhodnocení kumulativních vlivů	8
4.5. Vyhodnocení přeshraničních vlivů	9
4.6. Vyhodnocení významnosti vlivů na celistvost lokalit	9
4.7. Vyhodnocení variant	9
5. ZÁVĚR	9
6. POUŽITÁ LITERATURA	10

1. Úvod

1.1. Zadání

Tento doplněk hodnocení vlivů koncepce na lokality soustavy Natura 2000 (dále jen hodnocení) bylo vyhotoveno jako součást Vyhodnocení koncepce z hlediska vlivů na životní prostředí a veřejné zdraví podle zákona č. 100/2001 Sb., o posouzení vlivů na životní prostředí, ve znění zákona č. 93/2004 Sb. Reaguje na úpravu návrhu územního plánu Olešnice v Orlických horách (SURPMO 2018) a doplňuje původní hodnocení vlivů dle §45i zákona č. 114/1992 z roku 2015 (Háková, Losík 2015).

Hodnocení odpovídá požadavkům zákona č. 114/1992 Sb., o ochraně přírody a krajiny, v platném znění z hlediska posuzování dopadů územního plánu na evropsky významné lokality (EVL) a ptací oblasti (PO), které na území České republiky tvoří soustavu Natura 2000.

Důvodem pro zadání hodnocení byla skutečnost, že jeden z příslušných orgánů ochrany přírody podle ust. § 77a odst. 4 zákona č. 114/1992 Sb., o ochraně přírody a krajiny, ve znění pozdějších předpisů (dále jen zákon) nevyločil, že předložený návrh ÚP Olešnice v Orlických horách může mít významný vliv na příznivý stav předmětu ochrany nebo celistvost lokalit soustavy Natura 2000. Konkrétně se jedná o stanovisko AOPK ČR – Správy CHKO Orlické hory č.j. 01655/OH/2012 ze dne 12.11. 2012. Krajský úřad Královéhradeckého kraje ve svém stanovisku č.j. 18655/ZP/2012 ze dne 13.11. 2012 vliv vyloučil.

1.2. Cíle a metody hodnocení

Cílem doplněného hodnocení je posoudit vlivy upraveného návrhu ÚP Olešnice v Orlických horách na předměty ochrany a celistvost lokalit soustavy Natura 2000. Součástí návrhu ÚP je zejména funkční vymezení ploch, které budou sloužit ke specifickým účelům. Předložené posouzení vychází z ustanovení zákona č. 114/1992 Sb., v platném znění, směrnice o ptácích 79/409/EHS, směrnice o stanovištích 92/43/EHS a metodických doporučení MŽP ČR a Evropské komise.

V první fázi hodnocení byly identifikovány potenciálně dotčené lokality soustavy Natura 2000. Dále byly shromážděny literární údaje a dostupná data o výskytu předmětů ochrany dotčených lokalit soustavy Natura 2000. V měsících červen - červenec 2015 proběhla terénní šetření na plochách s navrhovanou změnou funkčního využití a v jejich okolí s ohledem na současný výskyt předmětů ochrany.

Ve druhé fázi hodnocení bylo na základě identifikace potenciálních vlivů posuzovaného ÚP provedeno posouzení vlivů na předměty ochrany EVL včetně vyhodnocení kumulativních vlivů a poté formulován závěr vyhodnocení.

Při hodnocení významnosti vlivů byl použit metodický postup MŽP uvedený v Příručce k hodnocení významnosti vlivů na předměty ochrany (Chvojková et al. 2011) a reflektuje nové skutečnosti obsažené ve vyhlášce č. 142/2018 o náležitostech posouzení vlivu záměru a koncepce na evropsky významné lokality a ptačí oblasti a o náležitostech hodnocení vlivu závažného zásahu na zájmy ochrany přírody a krajiny.

Pro vyhodnocení kumulativních vlivů byly využity údaje o realizaci záměrů na území dotčených lokalit soustavy Natura 2000 uvedené v informační databázi EIA/SEA.

2. Údaje o hodnocené koncepci

Název koncepce: Návrh územního plánu Olešnice v Orlických horách

Pořizovatel: Městský úřad Dobruška
Královehradecký kraj

Popis koncepce: Návrh ÚP je vypracován v jedné variantě a řeší správní území Olešnice v Orlických horách, které tvoří katastrální území Olešnice v Orlických horách.

ÚP vymezuje zastavitelné plochy (Z) s rozdílným způsobem využití, včetně zastavitelných ploch (Z*) určených k zastavění rozhodnutím, které nabylo právní moci. Dále vymezuje plochy přestavby a plochy územních rezerv. Plochy územních rezerv nejsou předmětem hodnocení.

Tabulka 1: Seznam návrhových ploch v ÚP Olešnice v Orlických horách, které jsou obsaženy v návrhu ÚP Olešnice v Orlických horách a jsou předmětem hodnocení.

Způsob využití (zkratka)	Označení	Rozloha (ha)
Plochy smíšené obytné – venkovské (SV)	Z2	0,73
	Z3	0,21
	Z4a	1,03
	Z4b	0,18
	Z5	0,12
	Z6a	0,3
	Z6b	0,53
	Z7a*	0,07
	Z7b	0,5
	Z11	0,29
	Z15	0,17
	Z18	0,13
	Z19	0,27

Plochy občanského vybavení – veřejná infrastruktura (OV)	Z40*	0,03
Plochy občanského vybavení - – komerční zařízení malá a střední (OM)	Z20	0,35
	Z22	0,08
	Z24	0,56
	Z25	0,67
Plochy občanského vybavení - – tělovýchovná a sportovní zařízení (OS)	Z29	0,58
	Z30*	1,74
	Z31	0,35
Plochy sídelní zeleně (SZ)	Z32	0,03
	Z33	0,35
Plochy občanského vybavení – veřejná infrastruktura (OV)	Z34	0,7
Plochy sídelní zeleně (SZ)	P1	0,42
Plochy smíšené nezastavěného území - přírodní, zemědělské a sportovní (NSpzs)	P2	0,04
	K3	0,36
	K4	0,01
	K5	0,04
	K7	5,74
	K9	6,91
	K10	10,08

Návrh ÚP dále vymezuje následující plochy územních rezerv pro stanovené možné budoucí využití, které nejsou předmětem hodnocení, ale jejich možné ovlivnění lokalit soustavy Natura 2000 je okomentováno:

Plochy občanského vybavení (OM): R2, R4

Plochy dopravní infrastruktury – silniční (DS): R6

Grafické znázornění ploch je součástí výkresové části návrhu ÚP Olešnice v Orlických horách, schematicky je uvedeno na obrázku 1.

3. Údaje o dotčených lokalitách soustavy Natura 2000

3.1. Identifikace dotčených lokalit

Do správního území Olešnice v Orlických horách zasahují dvě lokality soustavy Natura 2000. Jedná se o **EVL Orlické hory - sever (CZ0524046)** a **EVL Panský vrch (CZ0520603)**.

S ohledem na umístění ploch a charakter záměrů nedojde k ovlivnění předmětů ochrany v jiných lokalitách soustavy Natura 2000.

3.2. Popis dotčených lokalit

Podrobná charakteristika EVL Orlické hory – sever a EVL Panský vrch i jejich předmětů ochrany je k dispozici na internetových stránkách AOPK ČR www.nature.cz, případně na www.biomonitoring.cz. Pro potřeby hodnocení jsou v dalším textu uvedeny jen základní údaje o těchto lokalitách.

CZ0524046 - Orlické hory - sever

Rozloha: 941,6314 ha

Nadmořská výška: 700 - 1084 m n. m.

Charakteristika lokality:

Orlické hory – sever zaujímá severní část hřebene hor od Šerlichu na jižním konci, přes NPR Bukačka, Vrchmezí, Ostružník až po osadu Čihalka na severním konci, dále zahrnuje Sedloňovský vrch a pravý svah nad řekou Bělou pod Šerlišským mlýnem. V území nalezneme rozsáhlé lesy s malými lučnými enklávami na hřebeni Orlických hor. Převládajícími stanovišti jsou acidofilní bučiny a klimaxové smrčiny. Na edaficky vhodných místech se vzácně vyskytují květnaté bučiny, horské klenové bučiny a horské papratkové smrčiny, velmi vzácné jsou podmáčené smrčiny a suťové lesy. Roztroušeně se vyskytují lesní prameniště bez tvorby pěnovců, podél četných potoků jsou horské devětsilové lemy, vzácněji se vyskytují jasanovo-olšové luhy a horské olšiny s olší šedou. Na lučních enklávách jsou přítomny především podhorské a horské smilkové trávníky, horské trojštětové louky a vlhká tužebníková lada. Kromě přírodních stanovišť patří k předmětům ochrany populace hořečku pravého českého, která se nachází v PR Hořečky ležící při státní hranici cca 3,5 km VSV od kostela v obci Olešnice v Orlických horách. V následující tabulce je uveden seznam předmětů ochrany v EVL Orlické hory – sever.

Tabulka 2: Přehled předmětů ochrany EVL Orlické hory – sever

Kód stanoviště	Název stanoviště	Rozloha v ha
6430	Vlhlkomilná vysokobylinná lemová společenstva nížin a horského až alpského stupně	13,47
6520	Horské sečené louky	7,70
9110	Bučiny asociace <i>Luzulo-Fagetum</i>	345,52
9130	Bučiny asociace <i>Asperulo-Fagetum</i>	141,8385
9410	Acidofilní smrčiny (<i>Vaccinio-Piceetea</i>)	158,5054
Název druhu	Odborné jméno	počet jedinců
hořeček mnohotvarý český	<i>Gentianella praecox subsp. bohemica</i>	500 - 1500

CZ0520603 - Panský vrch

Rozloha: 70,4650 ha

Nadmořská výška: 617 - 767 m n. m.

Charakteristika lokality:

Území leží na rozhraní Sedloňovské vrchoviny a Orlického hřbetu a zaujímá J a JZ prudké svahy hraničního hřebene (převýšení cca 150 m). Částečně zasahuje i do nivy Olešenky. Významný krajinný útvar zahrnuje odlesněnou část hraničního hřebene. Dochovány jsou solitérní dřeviny a stromořadí, které při pohledu z protějších kopců tvoří velkou hvězdu. Převládajícím typem vegetace jsou podhorské a horské smilkové trávníky a ovsíkové mezofilní louky. Velmi hojná jsou luční prameniště bez tvorby pěnovců. V pramenném amfiteátru drobné vodoteče se prolínají jasanovo-olšové luhy a horské olšiny s olší šedou. V části zasahující do nivy Olešenky a na silně podmáčených místech je přítomna vlhká tužebníková lada a vlhké pcháčové louky. V následující tabulce je uveden seznam předmětů ochrany v EVL Panský vrch.

Tabulka 3: Přehled předmětů ochrany EVL Panský vrch

Kód stanoviště	Název stanoviště	Rozloha v ha
6230	Druhově bohaté smilkové louky na silikátových podložích v horských oblastech (a v kontinentální Evropě v podhorských oblastech)	28,9605
6430	Vlhkomilná vysokobylinná lemová společenstva nížin a horského až alpínského stupně	3,91
6510	Extenzivní sečené louky nížin až podhůří (<i>Arrhenatherion</i> , <i>Brachypodio-Centaureion nemoralis</i>)	24,494

3.3. Vyhodnocení přítomnosti předmětů ochrany EVL Orlické hory – sever a EVL Panský vrch

Vyhodnocení přítomnosti předmětů ochrany potenciálně dotčených lokalit soustavy Natura 2000, tj. EVL Orlické hory – sever a EVL Panský vrch bylo provedeno na základě místního terénního šetření v zájmovém území. Zjištěné poznatky byly porovnány s údaji z vrstvy mapování biotopů, kterou poskytla pro účely vyhodnocení AOPK ČR (2015) a dle údajů na mapovém portálu AOPK ČR mapy.nature.cz (2018).

4. Hodnocení vlivu koncepce na lokality soustavy Natura 2000

4.1. Zhodnocení úplnosti podkladů pro hodnocení

Pro účely hodnocení byly zadavatelem poskytnuty následující podklady:

- Návrh ÚP Olešnice v Orlických horách (textová část, výkresová část), SURPMO a.s., srpen 2018.
- Vrstva návrhových ploch včetně ploch přestavby ve formátu shp.

Vzhledem k provedení úpravy návrhu ÚP Olešnice v Orlických horách nebylo potřeba provádět konzultace s místními odborníky. Zmíněné podklady byly shledány jako dostatečné pro vyhotovení doplňku hodnocení.

4.2. Hodnocení vlivů na EVL Orlické hory – sever a EVL Panský vrch

Vyhodnocení vlivu ploch navrhovaných v upraveném návrhu ÚP Olešnice v Orlických horách nebylo založeno pouze na prostorových vztazích (územním střetu), ale byly brány v úvahu i možnosti nepřímého ovlivnění, které by mohlo být způsobeno záměry vzdálenými od hranic EVL.

V roce 2015 byly identifikovány 5 záměrů, které mohly potenciálně ovlivnit stav předmětů ochrany v dotčených EVL, viz tabulka 4. U ostatních návrhových ploch bylo ovlivnění lokalit soustavy Natura 2000 vyloučeno.

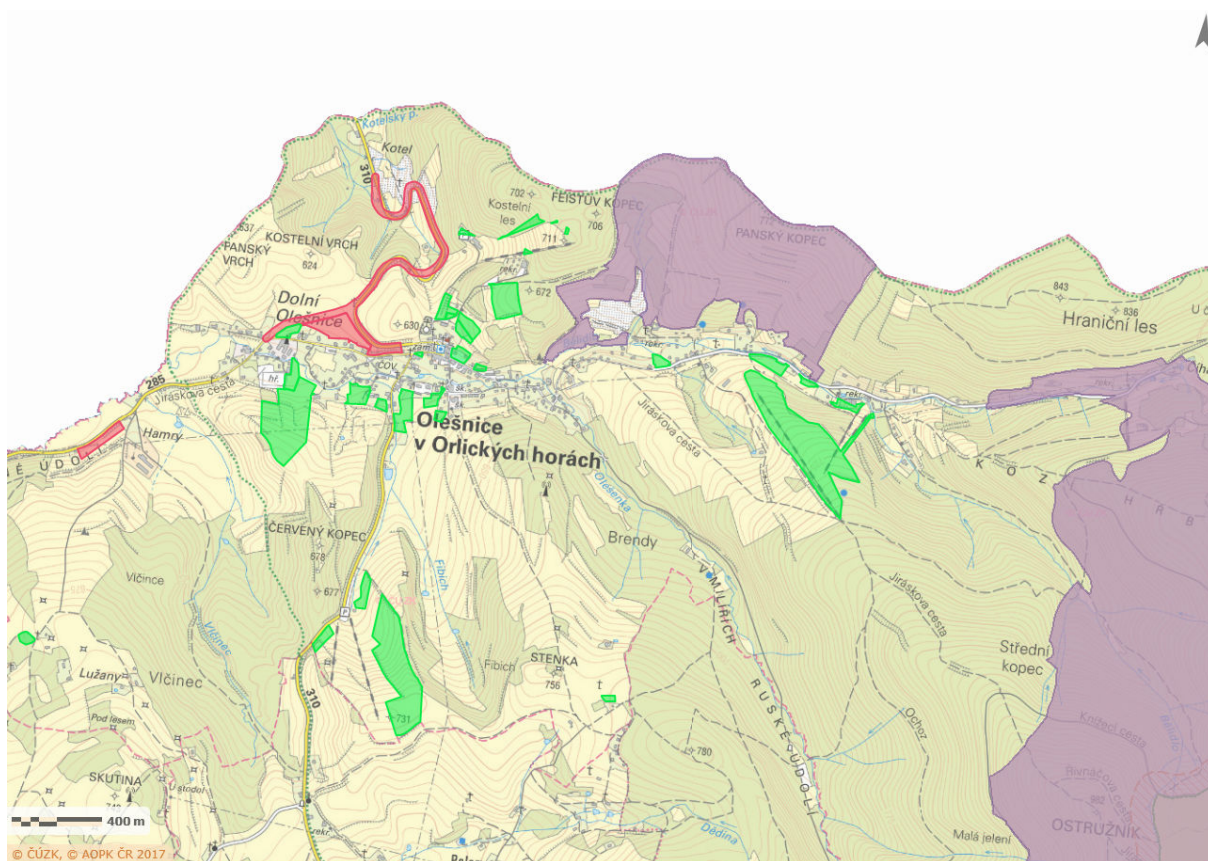
Tabulka 4: Seznam návrhových ploch, u kterých nebylo vyloučeno ovlivnění předmětů ochrany EVL Orlické hory – sever a EVL Panský vrch v roce 2015

Kód plochy	Způsob využívání	Potenciálně ovlivněná lokalita soustavy Natura 2000	Potenciálně ovlivněné předměty ochrany	Návrh ÚP v roce 2018
Z28	OM	EVL Orlické hory - sever	6520 Horské sečené louky	plocha vypuštěna
Z37	DS	EVL Orlické hory - sever	9110 Bučiny asociace <i>Luzulo-Fagetum</i>	plocha vypuštěna
Z38	DS	EVL Orlické hory - sever	6520 Horské sečené louky populace hořečku mnohotvarého českého	plocha vypuštěna
K11	NSpzs	EVL Orlické hory - sever	9110 Bučiny asociace <i>Luzulo-Fagetum</i> 6520 Horské trojštětové louky	plocha vypuštěna
K12	W	EVL Panský vrch	Územní střet	plocha vypuštěna

Na základě prostudování upraveného návrhu ÚP Olešnice v Orlických horách bylo zjištěno, že došlo k **vypuštění** všech 5 záměrů, které byly hodnoceny v roce 2015.

Do návrhu ÚP byla doplněna plocha **Z40***, která byla vymezena v rozsahu stavebního povolení "Turistická rozhledna Olešnice v OH" včetně zajištění dopravního přístupu na ostatních plochách v rozsahu podmínek pro jejich využití s cílem podpory rozvoje cestovního ruchu při respektování hodnot území. Tato plocha se nenachází na území žádné lokality soustavy Natura 2000 a její realizací nedojde ani k nepřímému ovlivnění předmětů ochrany lokalit soustavy Natura 2000, vliv **lze tedy vyloučit**.

Plochy územních rezerv **R2 (OM)**, **R4 (OM)** a **R6 (DS)** jsou umístěny mimo vymezené lokality soustavy Natura 2000 a jejich realizací nebudou předměty ochrany EVL Panský vrch a EVL Orlické hory – sever dotčeny přímo, ani nepřímým působením možných vlivů. Vliv jejich realizace **lze vyloučit**.



Obrázek 1: Umístění návrhových ploch (vyznačeny zeleně) a rezerv (vyznačeny červeně) a vymezených území soustavy Natura 2000 (vyznačeny fialově). EVL Panský vrch se nachází v severní části k. ú. Olešnice v Orlických horách a EVL Orlické hory – sever ve východní části katastrálního území.

4.3. Klasifikace zjištěných vlivů

Na základě výše uvedeného hodnocení jsou v následujícím přehledu (tabulka 5) klasifikovány hodnoty vlivů jednotlivých návrhů ploch a opatření, které by mohly ovlivnit předměty ochrany v EVL Orlické hory – sever a EVL Panský vrch.

Uvedené hodnoty vlivů vyjadřující míru potenciálního ovlivnění lokalit jsou stanoveny dle metodických pokynů MŽP. Jsou rozlišovány tyto kategorie:

- 2 Významně negativní vliv:** Významný rušivý až likvidační vliv na stanoviště či populaci druhu nebo její podstatnou část; významné narušení ekologických nároků stanoviště nebo druhu, významný zásah do biotopu nebo do přirozeného vývoje druhu. Vyplývá ze zadání koncepce, nelze jej eliminovat. **Negativní vliv ve smyslu odst. 9 § 45i zákona č. 114/1992 Sb., o ochraně přírody a krajiny, v platném znění. Vylučuje přijetí koncepce (resp. koncepci je možné schválit pouze v určených případech dle odst. 9 a 10 § 45i ZOPK).**
- 1 Mírně negativní vliv:** Mírný rušivý vliv na stanoviště či populaci druhu; mírné narušení ekologických nároků stanoviště nebo druhu, okrajový zásah do biotopu nebo do přirozeného vývoje druhu. Je možné jej vyloučit zmírňujícími opatřeními. **Nevylučuje realizaci koncepce.**
- 0 Nulový vliv:** Záměr nemá žádný prokazatelný vliv na předměty ochrany a celistvost lokality Natura 2000.
- +1 Mírně pozitivní vliv** Mírný příznivý vliv na stanoviště či populaci druhu; mírné zlepšení ekologických nároků stanoviště nebo druhu, mírný příznivý zásah do biotopu nebo do přirozeného vývoje druhu.
- +2 Významný pozitivní vliv** Významný příznivý vliv na stanoviště či populaci druhu; významné zlepšení ekologických nároků stanoviště nebo druhu, významný příznivý zásah do biotopu nebo do přirozeného vývoje druhu.
- ? Možný negativní vliv:** Může dojít k negativnímu ovlivnění soustavy Natura 2000. Díky neurčitostem plynoucím z charakteru koncepce však není možné vyhodnotit jeho významnost. Vliv bude přinejmenším mírný, není však vyloučeno, že při hodnocení konkrétní podoby záměru na EVL a PO bude vliv určen jako významně negativní. **Nevylučuje realizaci koncepce s podmínkou, že záměr bude posouzen v navazujících stupních schvalovacího procesu (např. územní řízení).**

Díky provedení úpravy návrhu ÚP Olešnice v Orlických horách (SURPMO 2018) nedojde jeho realizací k ovlivnění předmětů ochrany lokalit soustavy Natura 2000, vliv lze vyhodnotit jako **nulový**. Z tohoto důvodu nejsou navrhována žádná opatření k prevenci, vyloučení nebo snížení očekávaných nepříznivých vlivů koncepce.

4.4. Vyhodnocení kumulativních vlivů

Kumulativním vlivem se rozumí ovlivnění jedné lokality větším počtem záměrů, jejichž společné působení může přesáhnout hranici významně negativního vlivu. V případě hodnocené koncepce nedojde ke kumulativnímu ovlivnění jednotlivých předmětů ochrany

v EVL Orlické hory – sever, ani EVL Panský vrch, vliv změny využití ploch byl vyhodnocen jako **nulový**.

4.5. Vyhodnocení přeshraničních vlivů

Na území Polska navazují na katastrální území Olešnice v Orlických horách dvě lokality soustavy Natura 2000. Jedná se o SPA PLB020006 Góry Stolowe a SAC PLHO20060 Góry Orlickie. Vzhledem k charakteru záměrů uvedených v hodnoceném návrhu ÚP a ovlivněných předmětů ochrany EVL Orlické hory – sever a EVL Panský vrch nedojde realizací návrhu ÚP Olešnice v Orlických horách k ovlivnění předmětů ochrany lokalit na území Polska.

4.6. Vyhodnocení významnosti vlivů na celistvost lokalit

Realizace upraveného návrhu ÚP Olešnice v Orlických horách nebude mít významný vliv na celistvost lokalit soustavy Natura 2000.

4.7. Vyhodnocení variant

Návrh ÚP Olešnice v Orlických horách byl předložen k hodnocení v jedné aktivní variantě.

5. Závěr

Cílem doplňku hodnocení bylo posoudit vliv upraveného návrhu ÚP Olešnice v Orlických horách na předměty ochrany a celistvost lokalit soustavy Natura 2000. Jako potenciálně ovlivněné byly určeny tyto lokality: EVL Orlické hory – sever a EVL Panský vrch.

Na základě vyhodnocení bylo zjištěno, že návrh územního plánu Olešnice v Orlických horách (SURPMO 2018) **nemá významný negativní vliv** na předměty ochrany a celistvost lokalit soustavy Natura 2000.

6. Použitá literatura

- ANONYMUS (2001): Péče o lokality soustavy Natura 2000: Ustanovení článku 6 směrnice o stanovištích 92/43/EHS, edice Planeta, IX/ 4.
- ANONYMUS (2001): Hodnocení plánů a projektů, významně ovlivňujících lokality soustavy Natura 2000: Metodická příručka k ustanovení článků 6(3) a 6(4) směrnice o stanovištích 92/43/EHS, edice Planeta, XII/1.
- ANONYMUS (2007): Metodika hodnocení významnosti vlivů při posuzování podle § 45i zákona č. /1992 Sb., o ochraně přírody a krajiny, ve znění pozdějších předpisů. Věstník MŽP, ročník XVII, částka 11, 23 s.
- AOPK ČR (2015): Výřez z aktualizované digitální vrstvy mapování biotopů.
- Háková A., Losík J. (2015): Hodnocení návrhu ÚP Olešnice v Orlických horách dle §45i zákona č. 114/1992 Sb., v platném znění.
- Chytrý M. a kol. (2001): Katalog biotopů ČR. – AOPK ČR, Praha.
- Chvojková E. et al. (2011): Příručka k hodnocení významnosti vlivů na předměty ochrany lokalit soustavy Natura 2000. MŽP. Praha.
- Směrnice 79/409/EHS o ochraně volně žijících ptáků.
- Správa CHKO Orlické hory (2009): Návrh Plánu péče o navrhovanou PP Na Čihalce na období 2009 – 2018. manuskript.
- SURPMO (2015): Územní plán Olešnice v Orlických horách – návrh, verze listopad 2015.
- SURPMO (2018): Územní plán Olešnice v Orlických horách – návrh, verze srpen 2018.
- Vyhláška č. 142/2018 o náležitostech posouzení vlivu záměru a koncepce na evropsky významné lokality a ptačí oblasti a o náležitostech hodnocení vlivu závažného zásahu na zájmy ochrany přírody a krajiny.
- Zákon č. 114/1992 Sb., o ochraně přírody a krajiny, v platném znění.

Dále byly využity informace přístupné na internetových adresách:

<http://www.biomonitoring.cz>

<http://www.nature.cz/>