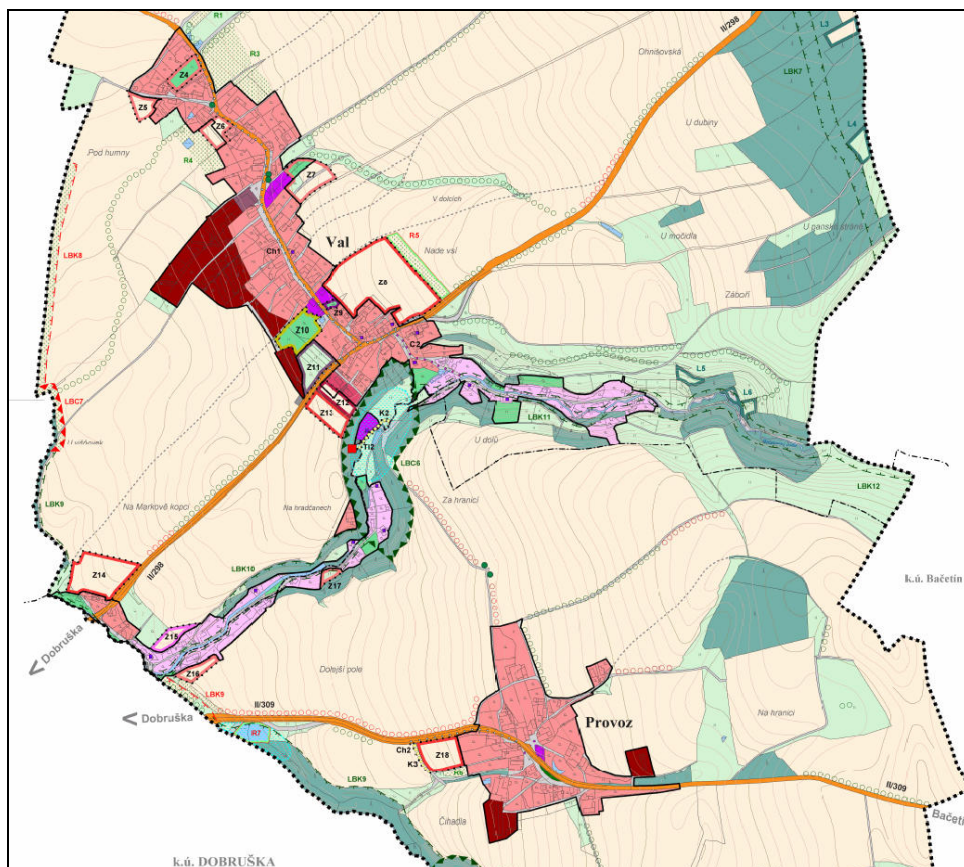


# Zpráva o uplatňování Územního plánu Val

## (2. NÁVRH URČENÝ K PROJEDNÁNÍ)

Zpráva o uplatňování Územního plánu Val je vyhotovena na základě ust. § 55 odst. 1, zákona č. 183/2006 Sb., o územním plánování a stavebním řádu (stavební zákon), v platném znění a § 15 vyhlášky č. 500/2006 Sb., o územně analytických podkladech, územně plánovací dokumentaci a způsobu evidence územně plánovací činnosti v platném znění.



**Vydává:**  
Zastupitelstvo obce Val

**Pořizovatel a předkladatel zprávy:**  
Městský úřad v Dobrušce, odbor rozvoje města – úřad územního plánování

Červenec 2015

## Schváleno Zastupitelstvem obce Val

usnesení č.: ..... ze dne: .....

.....  
starosta obce

.....  
místostarosta obce

## **Obsah:**

a)	Vyhodnocení uplatňování územního plánu včetně vyhodnocení změn podmínek, na základě kterých byl územní plán vydán (§ 5 odst. 6 stavebního zákona), a vyhodnocení případných nepředpokládaných negativních dopadů na udržitelný rozvoj území.....	3
	a1) Vyhodnocení uplatňování územního plánu .....	3
	a2) Vyhodnocení změn podmínek, na základě kterých byl ÚP vydán .....	5
	a3) Vyhodnocení případných nepředpokládaných negativních dopadů na udržitelný rozvoj území .....	6
b)	Problémy k řešení v územním plánu vyplývající z územně analytických podkladů.....	6
c)	Vyhodnocení souladu územního plánu s politikou územního rozvoje a územně plánovací dokumentací vydanou krajem .....	6
d)	Prokázání nemožnosti využít vymezené zastavitelné plochy a vyhodnocení potřeby vymezení nových zastavitelných ploch podle § 55 odst. 4 stavebního zákona .....	7
	d1) Prokázání nemožnosti využít vymezené zastavitelné plochy.....	7
	d2) Vyhodnocení potřeby vymezení nových zastavitelných ploch .....	7
e)	Pokyny pro zpracování návrhu změny územního plánu v rozsahu zadání změny .....	8
f)	Požadavky a podmínky pro vyhodnocení vlivů návrhu změny územního plánu na udržitelný rozvoj území (§ 19 odst. 2 stavebního zákona), pokud je požadováno vyhodnocení vlivů na životní prostředí nebo nelze vyloučit významný negativní vliv na evropsky významnou lokalitu nebo ptačí oblast.....	8
g)	Požadavky na zpracování variant řešení návrhu změny územního plánu, je-li zpracování variant vyžadováno .....	8
h)	Návrh na pořízení nového územního plánu, pokud ze skutečností uvedených pod písmeny a) až d) vyplyne potřeba změny, která podstatně ovlivňuje koncepci územního plánu .....	8
i)	Požadavky na eliminaci, minimalizaci nebo kompenzaci negativních dopadů na udržitelný rozvoj území, pokud byly ve vyhodnocení uplatňování územního plánu zjištěny .....	8
j)	Návrhy na aktualizaci zásad územního rozvoje .....	8
k)	Vyhodnocení požadavků na provedení změny územního plánu včetně výsledků projednání.....	8
	Přílohy.....	9

## **Seznam použitých zkratk:**

b.j.	bytová jednotka
čp.	číslo popisné
ČSÚ	Český statistický úřad
k. ú.	katastrální území
ORP	obec s rozšířenou působností
PÚR ČR	Politika územního rozvoje ČR, ve znění Aktualizace č. 1
RD	rodinný dům
ÚAP	územně analytické podklady
ÚP	územní plán
ÚS	územní studie
ÚSES	územní systém ekologické stability
ZÚR KHK	Zásady územního rozvoje Královéhradeckého kraje

a) **Vyhodnocení uplatňování územního plánu včetně vyhodnocení změn podmínek, na základě kterých byl územní plán vydán (§ 5 odst. 6 stavebního zákona), a vyhodnocení případných nepředpokládaných negativních dopadů na udržitelný rozvoj území**

a1) **Vyhodnocení uplatňování územního plánu**

Územní plán (ÚP) Val byl pořízen dle zákona č. 183/2006 Sb. o územním plánování a stavebním řádu (stavební zákon). ÚP byl vydán Zastupitelstvem obce Val dne 15. 10. 2008 a nabyl účinnosti dne 31. 10. 2008.

Zastavěné území je využíváno především plochami bydlení, plochami občanského vybavení, plochami výroby a skladování (zemědělská výroba, řemeslná výroba), plochami veřejné zeleně, plochami sídelní zeleně a plochami vodními a vodohospodářskými. Nezastavěné území – volná krajina je tvořena především plochami zemědělskými – orná půda, plochami lesními, plochami smíšenými nezastavěného území, plochami vodními a vodohospodářskými.

**Územní plán vymezuje zastavitelné plochy:**

Tab. 1: Zastavitelné plochy – bydlení v k. ú. Val u Dobrušky.

označení plochy	využití plochy	výměra [ha]	možn. RD	nutná ÚS	realizov. RD
Z4	bydlení – rodinné domy	0,4170	4	–	0
Z5	bydlení – rodinné domy	0,3595	3	–	0
Z6	bydlení – rodinné domy	0,2538	2	–	0
Z7	bydlení – rodinné domy	0,7554	7	–	0
Z8	bydlení – čisté	3,8817	38	ano	0
Z12	bydlení – bytové domy	0,3103	12	ano	0
Z13	bydlení – čisté	0,6673	6	ano	0
Z14	bydlení – čisté	1,5140	15	ano	1*
Z15	bydlení – Valské údolí	0,3714	3	–	0
<b>Celkem</b>		<b>8,5304</b>	<b>90</b>		<b>1*</b>

\*RD (čp. 68) na pozemku st. p. č. 137 v k. ú. Val u Dobrušky byl sice realizován v části zastavitelné plochy Z14, ale povolen byl již v roce 2005, kolaudován r. 2009. Nelze jej tedy zcela považovat za novou stavbu v zast. ploše Z14 (jenž byla vymezena v ÚP Val z roku 2008), protože uvedená stavba měla být z této plochy již vyňata.

Tab. 2: Zastavitelné plochy – ostatní v k. ú. Val u Dobrušky.

označení plochy	využití plochy	výměra [ha]	využito [ha]	nutná ÚS	realizov.
Z9	občanské vybavení	0,0795	0	–	ne
Z10	sportoviště, hřiště	0,7974	0	–	ne
Z11	řemeslná výroba	0,7386	0	–	ne
<b>Celkem</b>		<b>1,6155</b>	<b>0</b>		–

Tab. 2: Zastavitelné plochy – bydlení v k. ú. Provoz.

označení plochy	využití plochy	výměra [ha]	možn. RD	nutná ÚS	realizov. RD
Z16	bydlení – rodinné domy	0,3420	3	–	0
Z17	bydlení – rodinné domy	0,1545	1	–	1
Z18	bydlení – čisté	0,8400	8	–	0
<b>Celkem</b>		<b>1,3665</b>	<b>12</b>		<b>1</b>

Z uvedených tabulek vyplývá, že za uplynulé období nebyly plochy (až na jednu) zastavěny. Sporadická stavební činnost tak probíhala spíše výhradně v zastavěném území a jednalo se převážně o doplňkové stavby, rekonstrukce či stavební úpravy.

V lokalitách Z8, Z12, Z13 a Z14 byla podmínkou výstavby schválená územní studie (ÚS). Lhůta pro pořízení územních studií byla stanovena na 48 měsíců ode dne vydání územního plánu (tj. cca do poloviny října r. 2012), tyto však nebyly nikdy zpracovány. Dle § 43 odst. 2 stavebního zákona, ve znění pozdějších předpisů, marným uplynutím lhůty pro pořízení ÚS omezení změn v území zaniká. V tuto chvíli je tedy možné realizovat záměry v uvedených zastavitelných plochách i bez schválené ÚS, proto by bylo vhodné prověřit tento stav při pořizování změny ÚP Val.

#### **Územní plán navrhuje následující komunikace:**

**K2** – místní komunikace sloužící obsluze nově navrhované čistírny odpadních vod u areálu přírodního divadla, celková šířka dopravní plochy 6,5 m;

**K3** – místní komunikace připojená na silnici II/309 a dopravně zpřístupňující vymezenou zastavitelnou plochu Z18, celková šířka dopravní plochy 6,5 m.

Tyto komunikace nebyly doposud vybudovány, potřeba vymezení dalších nebyla zjištěna.

#### **Stávající síť chodníků a cyklotras je doplněna návrhem následujících staveb:**

**Ch1** – chodník v zastavěném území Valu podél silnice III/29832 a silnice II/298;

**Ch2** – chodník v místní části Provoz, spojující plochu Z18 s centrem zastavěného území;

**C2** – úsek cyklostezky v k. ú. Val u Dobrušky, spojující stávající značenou cyklotrasu ve Valu a Valském údolí, který je navržen na místní komunikaci.

Záměry nebyly doposud realizovány.

#### **Územním plánem je navržena následující technická infrastruktura:**

**Ti1 – Vodojem** – zásobování pitnou vodou je řešeno návrhem věžového vodojemu umístěného na nejvyšším místě v severní části řešeného území a navazujících vodovodních řadů. Vodojem bude zásoben pitnou vodou obousměrným páteřním vodovodním řadem ze stávající nevyužívané automatické stanice na k. ú. Křovice a veřejného vodovodu Dobruška – Křovice. Navrženo je případné severní odbočení zásobního vodovodního řadu z vodojemu na území obce Chlístov (**vodovodní řad C**).

**Vodovodní řad A** – přivádí pitnou vodu do vodojemu a současně slouží jako zásobní řad pro rozvod vody do míst spotřeby ve Valu a Valském údolí.

**Vodovodní řad B** – odbočuje z řadu A ve Valském údolí a zásobuje pitnou vodou Provoz.

**Ti2 – Čistírna odpadních vod** – čištění odpadních vod bude řešeno výstavbou tlakové splaškové kanalizace pro Val, Valské údolí a Provoz, s odvedením splaškových odpadních vod do navržené čistírny odpadních vod ve Valském údolí v blízkosti přírodního divadla. Vyčištěné vody budou vypouštěny do Bačetínského potoka. Čistírna odpadních vod je navržena pro 350 EO.

**Kanalizační stoka I** – odvádí splaškové vody z Valu a východní části Valského údolí.

**Kanalizační stoka II** – odvádí splaškové vody ze sídla Provoz.

**Kanalizační stoka III** – odvádí splaškové vody z jihozápadní části Valského údolí.

Všechny uvedené záměry nebyly doposud realizovány.

Územním plánem jsou vymezeny **veřejně prospěšné stavby s možností vyvlastnění i uplatnění předkupního práva** (uvedená dopravní infrastruktura) a **veřejně prospěšná opatření s možností vyvlastnění i uplatnění předkupního práva** (navržené prvky lokálního ÚSES a plochy zvyšující retenční schopnost krajiny). Tyto však nebyly realizovány.

S ohledem na demografický vývoj obce a na velké množství zbývajících nevyužitých zastavitelných ploch pro bydlení, vymezených platným územním plánem, není potřeba tyto plochy v současné době navyšovat. Obec Val vymezení nových zastavitelných ploch v současnosti ani nepožaduje. Drobné podnikání, výrobní a řemeslné aktivity územní plán umožňuje. Obec však nemá potenciál pro významnější hospodářský rozvoj. Výrazným limitujícím faktorem celkového rozvoje obce je zejm. dosavadní absence základní technické infrastruktury (vodovod, kanalizace + ČOV), popř. i dopravní infrastruktury pro nemotorovou dopravu (chodníky a cyklostezky) včetně stávajících omezených služeb pro veřejnost.

## **a2) Vyhodnocení změn podmínek, na základě kterých byl ÚP vydán**

ÚP Val byl vydán 15. 10. 2008. Jako závazný platný dokument pro pořízení územního plánu byla v té době *Politika územního rozvoje České republiky 2006* vydaná vládou České republiky usnesením č. 561 ze dne 17. 5. 2006. Z tohoto dokumentu nevyplývaly pro ÚP Val žádné konkrétní požadavky.

Obsahově na ni v dalších letech navázala *Politika územního rozvoje ČR 2008* schválená usnesením vlády České republiky č. 929 dne 20. 7. 2009 a následně současně platná *Politika územního rozvoje ČR, ve znění Aktualizace č. 1*, která byla schválena usnesením vlády České republiky č. 276 dne 15. 4. 2015. Tyto však nejsou ve stávajícím ÚP Val vzhledem k uvedeným termínům reflektovány.

*Územní plán velkého územního celku Orlické hory a podhůří* (platný v době vydání ÚP Val) pozbyl platnosti dne 16. 11. 2011. Nadřazenou územně plánovací dokumentací vydanou krajem jsou nyní pro řešené území *Zásady územního rozvoje Královéhradeckého kraje*, jež byly vydány 8. 9. 2011 usnesením Zastupitelstva Královéhradeckého kraje č. 22/1564/2011.

**Požadavky vyplývající ze současně platných nadřazených dokumentací jsou podrobněji popsány v kapitole c) této zprávy.**

Dne 19. září 2012 byl dále schválen zákon č. 350/2012 Sb., kterým se mění zákon č. 183/2006 Sb., o územním plánování a stavebním řádu, ve znění pozdějších předpisů (novela stavebního zákona). Nabytí účinnosti bylo dne 1. 1. 2013. Z novely stavebního zákona vyplývá pro ÚP Val požadavek na zrušení předkupního práva pro vymezená veřejně prospěšná opatření.

1. 1. 2013 nabyla účinnosti také prováděcí vyhláška ke stavebnímu zákonu (č. 458/2006 Sb.), která mění vyhlášku č. 500/2006 Sb., o územně analytických podkladech, územně plánovací dokumentaci a způsobu evidence územně plánovací činnosti. Tato novela mimo jiné nově upravuje některé dílčí části obsahu textové části územního plánu (příloha č. 7 vyhlášky č. 500/2006 Sb.). Jedná se zde zejm. o bod *f) stanovení podmínek pro využití ploch s rozdílným způsobem využití*. V ÚP Val jsou tyto podmínky stanoveny, nicméně s ohledem na stáří ÚP Val by mělo při změně územního plánu dojít k celkové revizi těchto podmínek využití ploch, a to v souladu s platnou vyhláškou a současnými požadavky obce.

Komplexní pozemkové úpravy v k. ú. Val u Dobrušky ani k. ú. Provoz nebyly doposud realizovány, a proto v této oblasti neplynou pro ÚP Val žádné požadavky na případné změny v krajině.

### **a3) Vyhodnocení případných nepředpokládaných negativních dopadů na udržitelný rozvoj území**

Územní plán byl řešen s požadavkem na dosažení harmonického vztahu územních podmínek pro příznivé životní prostředí, hospodářský rozvoj a soudržnost společenství obyvatel v obci.

Při uplatňování územního plánu nebyl zaznamenán žádný nepředpokládaný negativní dopad na ekologickou, sociální ani ekonomickou složku prostředí obce. Využívání území se děje v souladu s koncepcí územního plánu, nicméně většina navrhovaných změn v území nebyla doposud realizována. Za sledované období nedošlo k výrazné změně počtu obyvatel v obci.

### **b) Problémy k řešení v územním plánu vyplývající z územně analytických podkladů**

Z Územně analytických podkladů (ÚAP) zpracovaných pro ORP Dobruška, které byly pořízeny v souladu s § 25–29 stavebního zákona a které byly aktualizovány k 31. 12. 2014, vyplývají tyto problémy k řešení:

- řešit zásobování pitnou vodou
- řešit odkanalizování území a čištění odpadních vod
- zvýšit retenční schopnosti území
- řešit chodníky a cyklostezky

Uvedené problémy jsou víceméně zohledněny v platném ÚP, ale doposud nedošlo k realizaci navržených záměrů a opatření – viz kapitola a1).

### **c) Vyhodnocení souladu územního plánu s politikou územního rozvoje a územně plánovací dokumentací vydanou krajem**

Území obce Val leží mimo rozvojové osy i mimo specifické oblasti vymezené v současně platné *Politice územního rozvoje ČR, ve znění Aktualizace č. 1* (PÚR ČR) schválené vládou ČR dne 15. 4. 2015. Na území obce se nenachází ani plochy či koridory dopravy vymezené tímto dokumentem. Z hlediska PÚR ČR je v řešeném území vymezen pouze koridor pro plynovod přepravní soustavy (označen jako **P5**) vedoucí z okolí obce Olešná u Havlíčkova Brodu v kraji Vysočina přes území Pardubického kraje na hranici ČR/Polsko do okolí hraničního přechodu Náchod – Kudowa Zdrój v Královéhradeckém kraji.

ÚP Val byl vydán také před schválením *Zásad územního rozvoje Královéhradeckého kraje* (ZÚR KHK), které zařazují území obce Val do oblasti krajinného rázu Opočensko a Orlicko (podoblast Podorlicko) a vymezují zde prvky územního systému ekologické stability (ÚSES): regionální biocentrum H101 Rosošky a regionální biokoridor RK H063. Stejně jako v případě výše zmíněné PÚR ČR, je i tímto dokumentem vymezen koridor územní rezervy (označen jako **TP1r**) – propojovací plynovod VVTL DN 500 PN 63, vedoucí z území obce Olešná v kraji Vysočina na hranici ČR/Polsko, a to do území hraničního přechodu Náchod – Kudowa Zdrój. Lze tedy konstatovat, že se jedná o totožný návrh, který je v těchto dvou nadřazených dokumentacích jen jinak označován (v ZÚR KHK je v rámci měřítka podrobněji lokalizován).

Z výše uvedeného vyplývá, že ÚP Val byl vydán jak před schválením PÚR ČR, tak i ZÚR KHK a není s nimi v souladu, a to díky předloženým záměrům a opatřením, jenž alespoň částečně zasahují do řešeného území obce Val (nejsou zohledněny v textové ani grafické části územního plánu). Podle § 54 odst. 5 stavebního zákona je obec povinna uvést do souladu územní plán s územně plánovací dokumentací následně vydanou krajem a následně schválenou politikou územního rozvoje. Proto je nutné provést změnu ÚP Val.

**d) Prokázání nemožnosti využít vymezené zastavitelné plochy a vyhodnocení potřeby vymezení nových zastavitelných ploch podle § 55 odst. 4 stavebního zákona**

**d1) Prokázání nemožnosti využít vymezené zastavitelné plochy**

Současně vymezené zastavitelné plochy pro bydlení jsou zatím využity zcela minimálně (viz podkapitola a1 – *Vyhodnocení uplatňování územního plánu*), přičemž nebyla prokázána nemožnost jejich využití. Limitujícím ale může být podmínka pro vybrané zastavitelné plochy k bydlení: Z7, Z8, Z12, Z13, Z14, Z18, kde je možné umístit novou stavbu jen v případě napojení na veřejnou vodovodní síť. Veřejný vodovod však nebyl v obci doposud vybudován.

Ani u ostatních rozvojových ploch nebylo vůbec naplněno navržené využití (nedošlo k žádné realizaci plánovaných záměrů atd.), i když je tyto plochy dlouhodobě v daném místě umožňují a nebyla zde přitom prokázána nemožnost jejich využití.

Vzhledem k této situaci je ze strany obce požadavek na celkové prověření funkčního využití, rozsahu a opodstatněnosti vymezených zastavitelných ploch či jiných dosud nerealizovaných návrhů, které jsou obsaženy v současně platném ÚP Val. Tento požadavek bude řešen v rámci změny ÚP.

**d2) Vyhodnocení potřeby vymezení nových zastavitelných ploch**

Tab. 3: Vývoj počtu obyvatel obce (zdroj: ČSÚ, 2015)

	2008	2009	2010	2011	2012	2013	2014	Celkem
<b>Stav k 1.1.</b>	294	287	282	286	293	298	297	–
<b>Celkový přírůstek</b>	-7	-5	-1	7	5	-1	-2	<b>-4</b>

Tab. 4: Sňatky a rozvody v obci (zdroj: ČSÚ, 2015)

	2008	2009	2010	2011	2012	2013	2014	Celkem
<b>Sňatky</b>	1	2	1	0	3	1	2	<b>10</b>
<b>Rozvody</b>	1	0	2	0	0	1	1	<b>5</b>

Tab. 5: Odborný odhad požadavků na potřebu bydlení

Požadavky vyplývající z demografického vývoje počtu obyvatel	-2 b.j.
Požadavky vyplývající ze společného soužití	10 b.j.
Požadavky vyplývající z nechtěného soužití	5 b.j.
Požadavky vyplývající z polohy obce, vliv blízkosti centra ORP	5 b.j.
Rezerva 20 %	4 b.j.
<b>Celkem</b>	<b>22 b.j.</b>

Při zohlednění předpokládaného demografického vývoje počtu obyvatel, vývoje rozsahu společného a nechtěného soužití a zohlednění polohy obce lze odhadovat pro bydlení v obci celkovou potřebu 22 bytových jednotek (b.j.). Vzhledem k charakteru zástavby pro bydlení, která je tvořena převážně rodinnými domy, lze uvažovat, že 1 b.j. = 1 RD. Na dosud nevyužitých plochách k bydlení je k dispozici místo pro cca 100 b.j., což je téměř 5x více, než je počet získaný odborným odhadem.

e) **Pokyny pro zpracování návrhu změny územního plánu v rozsahu zadání změny**

Viz příloha.

f) **Požadavky a podmínky pro vyhodnocení vlivů návrhu změny územního plánu na udržitelný rozvoj území (§ 19 odst. 2 stavebního zákona), pokud je požadováno vyhodnocení vlivů na životní prostředí nebo nelze vyloučit významný negativní vliv na evropsky významnou lokalitu nebo ptačí oblast**

Vyhodnocení vlivů na udržitelný rozvoj území se nebude zpracovávat. Na území obce Val se nenachází žádná evropsky významná lokalita ani ptačí oblast, změna územního plánu spočívá v uvedení územního plánu do souladu se ZÚR KHK a PÚR ČR, proto se nepředpokládá negativní vliv řešení změny na životní prostředí.

g) **Požadavky na zpracování variant řešení návrhu změny územního plánu, je-li zpracování variant vyžadováno**

Vzhledem k tomu, že nejsou plánovány výraznější změny v území, není důvod ke zpracování variant řešení návrhu změny. Jedná se zejména o uvedení ÚP Val do souladu s nadřazenou územně plánovací dokumentací.

h) **Návrh na pořízení nového územního plánu, pokud ze skutečností uvedených pod písmeny a) až d) vyplývá potřeba změny, která podstatně ovlivňuje koncepci územního plánu**

Ze zjištěných skutečností uvedených pod písmeny a) až d) nevyplynula potřeba pořízení nového územního plánu. Bude řešena pouze jeho změna při zachování současné koncepce.

i) **Požadavky na eliminaci, minimalizaci nebo kompenzaci negativních dopadů na udržitelný rozvoj území, pokud byly ve vyhodnocení uplatňování územního plánu zjištěny**

V rámci vyhodnocení uplatňování územního plánu nebyly zjištěny negativní dopady na udržitelný rozvoj území, a proto v tomto bodě nevznikají žádné další požadavky.

j) **Návrhy na aktualizaci zásad územního rozvoje**

Návrh na aktualizaci ZÚR KHK se nyní nepředkládá.

k) **Vyhodnocení požadavků na provedení změny územního plánu včetně výsledků projednání**

Viz příloha. (bude doplněno po projednání)

## **Přílohy**

- Zastavitelné plochy vymezené v ÚP Val (současný stav)
- Výřezy výkresů PÚR ČR a ZÚR KHK
- Zadání Změny č. 1 ÚP Val
- Vyhodnocení požadavků na provedení změny územního plánu včetně výsledků projednání (bude doplněno po projednání)

## Zastavitelné plochy podle ÚP Val (současný stav)



Obr. 1: **Z4** – bydlení – rodinné domy (0,4170 ha)



Obr. 2: **Z5** – bydlení – rodinné domy (0,3595 ha)



Obr. 3: **Z6** – bydlení – rodinné domy (0,2538 ha)



Obr. 4: **Z7** – bydlení – rodinné domy (0,7554 ha)



Obr. 5: **Z8** – bydlení – čisté (3,8817 ha)



Obr. 6: **Z9** – občanské vybavení (0,0795 ha)



Obr. 7: **Z10** – sportoviště, hřiště (0,7974 ha)



Obr. 8: **Z11** – řemeslná výroba (0,7386 ha)





Obr. 9: **Z12** – bydlení – bytové domy (0,3103 ha)



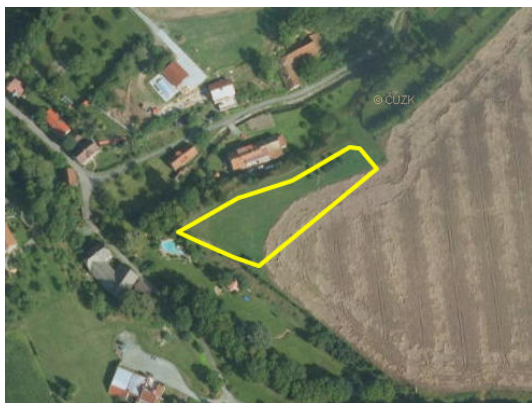
Obr. 10: **Z13** – bydlení – čisté (0,6673 ha)



Obr. 11: **Z14** – bydlení – čisté (1,5140 ha)



Obr. 12: **Z15** – bydlení – Valské údolí (0,3714 ha)



Obr. 13: **Z16** – bydlení – rodinné domy (0,3420 ha)

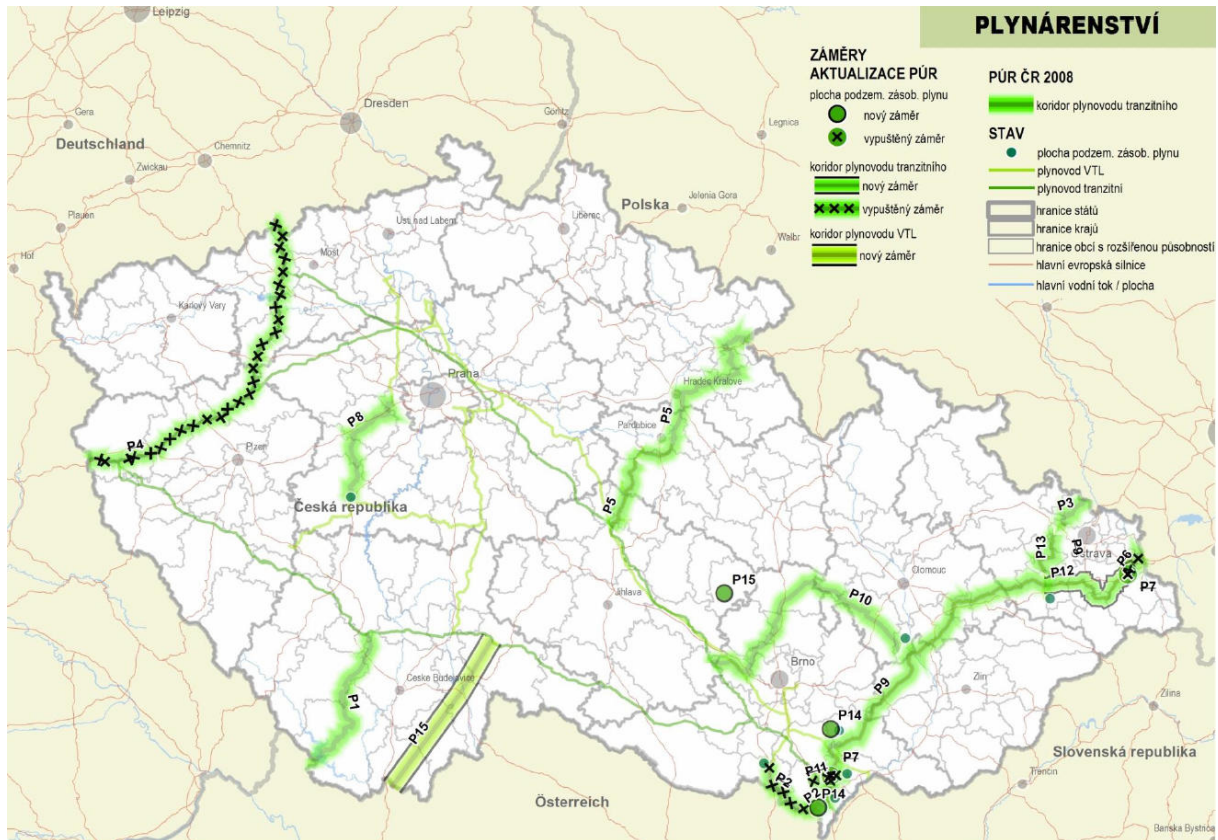


Obr. 14: **Z17** – bydlení – rodinné domy (0,1545 ha)



Obr. 15: **Z18** – bydlení – čisté (0,8400 ha)

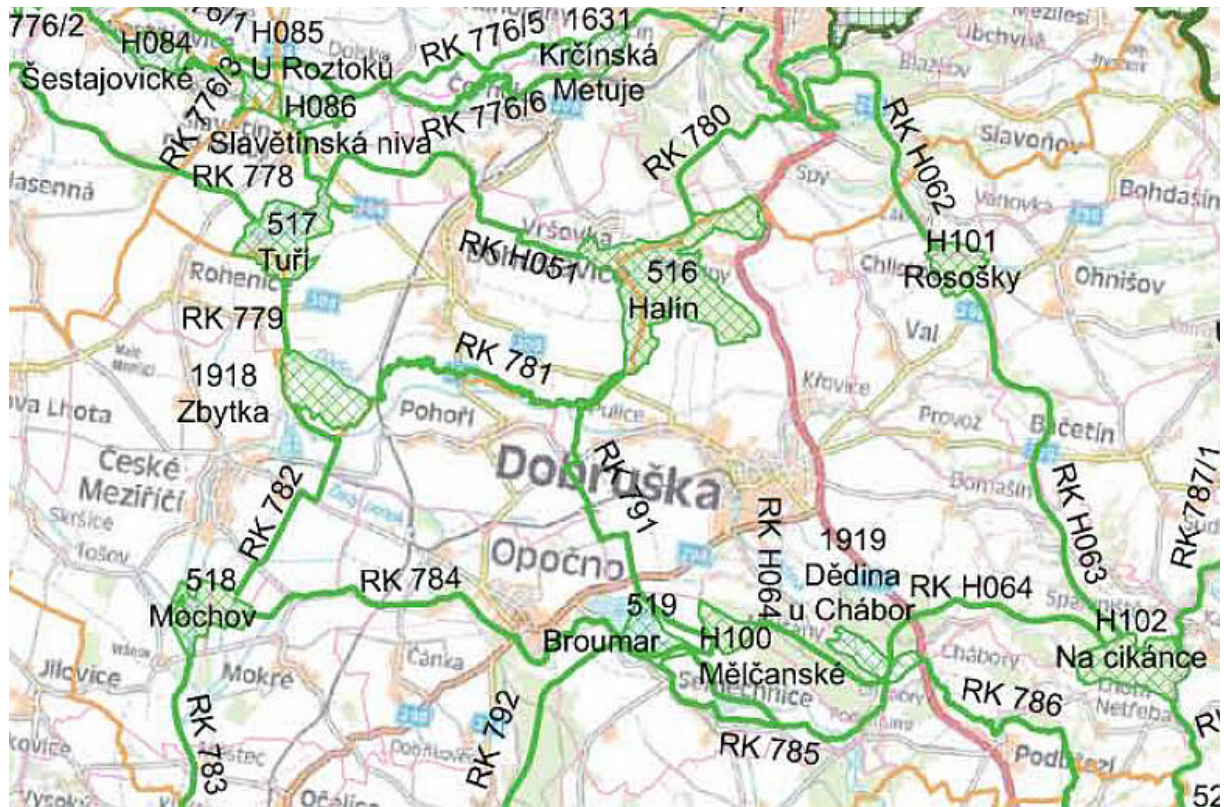
## Výřezy výkresů PÚR ČR a ZÚR KHK



Obr. 16: Schéma plynárenství dle PÚR ČR (do řešeného území zasahuje koridor **P5**)



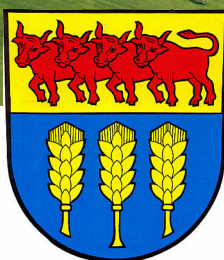
Obr. 17: Koridor územní rezervy – propojovací plynovod VVTL DN 500 PN 63 (**TP1r**) dle ZÚR KHK



Obr. 18: Vymezení ÚSES dle ZÚR KHK – regionální biocentrum H101 Rosošky a regionální biokoridor RK H063

# Změna č. 1 Územního plánu VAL

## ZADÁNÍ



**Zadání vypracoval:**

Městský úřad v Dobrušce, odbor rozvoje města – úřad územního plánování  
07/2015

---

## **Obsah:**

a) Požadavky na základní koncepci rozvoje území obce.....	3
a.1) <i>Urbanistická koncepce</i> .....	4
a.2) <i>Koncepce veřejné infrastruktury</i> .....	4
a.3) <i>Koncepce uspořádání krajiny</i> .....	4
b) Požadavky na vymezení ploch a koridorů územních rezerv a na stanovení jejich využití, které bude nutno prověřit .....	5
c) Požadavky na prověření vymezení veřejně prospěšných staveb, veřejně prospěšných opatření a asanací, pro které bude možné uplatnit vyvlastnění nebo předkupní právo.....	5
d) Požadavky na prověření vymezení ploch a koridorů, ve kterých bude rozhodování o změnách v území podmíněno vydáním regulačního plánu, zpracováním územní studie nebo uzavřením dohody o parcelaci.....	5
e) Případný požadavek na zpracování variant řešení.....	5
f) Požadavky na uspořádání obsahu návrhu změny územního plánu a na uspořádání obsahu jeho odůvodnění včetně měřítek výkresů a počtu vyhotovení .....	6
g) Požadavky na vyhodnocení předpokládaných vlivů změny územního plánu na udržitelný rozvoj území .....	7

## **Shora uvedené body zahrnují:**

1. upřesnění požadavků vyplývajících z politiky územního rozvoje,
2. upřesnění požadavků vyplývajících z územně plánovací dokumentace vydané krajem,
3. upřesnění požadavků vyplývajících z územně analytických podkladů, zejména z problémů určených k řešení v územně plánovací dokumentaci a případně z doplňujících průzkumů a rozborů,
4. další požadavky, například požadavky obce, požadavky vyplývající ze zprávy o uplatňování územního plánu podle § 55 odst. 1 stavebního zákona, nebo z projednání s dotčenými orgány a veřejností.

## **Použité zkratky:**

PÚR ČR	Politika územního rozvoje České republiky ve znění Aktualizace č. 1
RBC	regionální biocentrum
RK	regionální koridor
ÚP	územní plán
ÚPD	územně plánovací dokumentace
ÚSES	územní systém ekologické stability
VVTL	velmi vysokotlaký
Z1	změna číslo 1
ZPF	zemědělský půdní fond
ZÚR KHK	Zásady územního rozvoje Královehradeckého kraje

## Úvod:

Pořízení Změny č. 1 Územního plánu (ÚP) Val vyplynulo ze Zprávy o uplatňování ÚP Val. Cílem je zejm. uvedení územního plánu do souladu s územně plánovací dokumentací následně vydanou krajem a následně schválenou politikou územního rozvoje. V rámci Změny č. 1 dojde dále celkové revizi funkčních ploch a jejich regulativů, současně vymezených zastavitelných ploch a navržených záměrů tak, aby ÚPD vyhovovala současným potřebám obyvatel a plánům obce. Při zpracování Změny č. 1 je důležité zohlednit územně plánovací dokumentace sousedících obcí. Obecně je nutné při pořizování ÚPD dbát z hlediska širších vztahů na návaznost sítí technické a dopravní infrastruktury a prvků ÚSES.

Změna č. 1 bude zpracována v souladu s cíli a úkoly územního plánování stanovenými v Hlavě I, § 18 a 19 zákona č. 183/2006 Sb., o územním plánování a stavebním řádu (stavební zákon), při současném respektování všech souvisejících platných zákonů a vyhlášek.

### **a) Požadavky na základní koncepci rozvoje území obce**

*(vyjádřené zejména v cílech zlepšování dosavadního stavu, včetně rozvoje obce a ochrany hodnot jejího území, v požadavcích na změnu charakteru obce, jejího vztahu k sídelní struktuře a dostupnosti veřejné infrastruktury)*

Území obce Val neleží v rozvojových oblastech a osách, specifických oblastech ani koridorech a plochách dopravy vymezených v *Politice územního rozvoje ČR, ve znění Aktualizace č. 1* (PÚR ČR) schválené vládou ČR dne 15. 4. 2015. Z hlediska PÚR ČR je však v řešeném území vymezen koridor pro plynovod přepravní soustavy (označen jako **P5**) vedoucí z okolí obce Olešná u Havlíčkova Brodu v kraji Vysočina přes území Pardubického kraje na hranici ČR/Polsko do okolí hraničního přechodu Náchod – Kudowa Zdrój v Královéhradeckém kraji.

Dle *Zásad územního rozvoje Královéhradeckého kraje* (ZÚR KHK) nespadá řešené území do žádné rozvojové osy či oblasti, ani do specifické oblasti krajského významu, je hodnoceno jako území s vyrovnaným rozvojovým potenciálem. V ZÚR KHK jsou stanoveny požadavky na vymezení prvků regionálního systému ekologické stability (RBC H101 Rosošky, RK H063). Stejně jako v případě výše zmíněné PÚR ČR, je i tímto dokumentem vymezen koridor územní rezervy (označen jako **TP1r**) – propojovací plynovod VVTL DN 500 PN 63, vedoucí z území obce Olešná v kraji Vysočina na hranici ČR/Polsko, a to do území hraničního přechodu Náchod – Kudowa Zdrój.

V současné době je pořizován Územní plán Dobruška, který vymezuje uvedený koridor tak, že nezasahuje na území obce Val (pokračuje přímo do správního území obce Chlístov a dále do Nového Města nad Metují). ÚP Dobruška je nyní ve fázi po opakovaném veřejném projednání a k tomuto trasování doposud nebyly podány žádné připomínky či námitky, proto lze očekávat, že v této podobě již zůstane i ve vydaném ÚP. V této souvislosti by mělo dojít ke koordinaci pořizované Změny č. 1 ÚP Val s novým ÚP Dobruška, a řešený koridor tak z této změny ÚP zcela vypustit.

Z Územně analytických podkladů obce s rozšířenou působností Dobruška, které byly aktualizovány v prosinci 2014, pro řešení změny územního plánu vyplývá především respektování limitů využití území a ochrana hodnot území.

### **a.1) Urbanistická koncepce**

*(požadavky na urbanistickou koncepci, zejména na prověření plošného a prostorového uspořádání zastavěného území a na prověření možných změn, včetně vymezení zastavitelných ploch)*

Změna urbanistické koncepce obce se nepředpokládá. Nicméně požadavkem obce je prověření stávajících funkčních ploch a vhodnosti vymezení zastavitelných ploch a navržených záměrů v současném ÚP. S tímto souvisí i případná úprava nevyhovujících regulativů u jednotlivých funkčních/zastavitelných ploch, které blíže stanovují podmínky pro využití těchto ploch. Dále budou prověřeny případné další požadavky vyplývající z aktuálních potřeb rozvoje obce Val. V neposlední řadě bude posouzena případná nutnost pořízení územních studií (ÚS) pro vybrané zastavitelné plochy Z8, Z12, Z13 a Z14, protože lhůta pro jejich pořízení marně uplynula již v říjnu r. 2012 a dle § 43 odst. 2 stavebního zákona tímto omezení změn v území zaniká. V rámci řešené Změny č. 1 bude také aktualizováno zastavěné území.

### **a.2) Koncepce veřejné infrastruktury**

*(požadavky na koncepci veřejné infrastruktury, zejména na prověření uspořádání veřejné infrastruktury a možnosti jejích změn)*

Bude zpřesněn územní koridor pro plynovod přepravní soustavy vedoucí z okolí obce Olešná u Havlíčkova Brodu v kraji Vysočina přes území Pardubického kraje na hranici ČR/Polsko do okolí hraničního přechodu Náchod – Kudowa Zdrój v Královéhradeckém kraji. Dle PÚR ČR je označen jako P5 a podle ZÚR KHK jako TP1r. Lze tedy konstatovat, že se jedná o totožný návrh, který je v těchto dvou nadřazených dokumentacích jen jinak označován (přičemž v ZÚR KHK je díky většímu měřítku map i podrobněji lokalizován). Současně pořizovaný ÚP Dobruška však nepředpokládá pokračování koridoru pro plynovod na území obce Val. Uvedené bude ve Změně č. 1 ÚP Val respektováno. V případě jiného vhodnějšího řešení bude prověřena účelnost vymezení další územní rezervy, která bude podkladem pro aktualizaci ZÚR KHK.

Bude prověřena aktuálnost navrženého vodovodu a kanalizace.

### **a.3) Koncepce uspořádání krajiny**

*(požadavky na koncepci uspořádání krajiny, zejména na prověření plošného a prostorového uspořádání nezastavěného území a na prověření možných změn, včetně prověření, ve kterých plochách je vhodné vyloučit umístění staveb, zařízení a jiných opatření pro účely uvedené v § 18 odst. 5 stavebního zákona)*

Pro zachování a rozvoj hodnot vzniklých spolupůsobením přírodních a lidských vlivů, jejichž výsledkem je jedinečný krajinný ráz, zařazuje ZÚR KHK obec Val do oblasti krajinného rázu 9 Opočensko a 11 Orlicko (podoblast 11b Podorlicko). Z hlediska krajinného typu se zde nachází *lesozemědělská krajina* (přechodný krajinný typ, charakteristický střídáním lesních a nelesních stanovišť, polohy zemědělsky méně úrodné či stanovištně abnormálně pestré) a v jihozápadní části obce Val okrajově *zemědělská krajina* (krajiny silně pozměněné zemědělstvím, tvořící především bezlesé formace).

Pro celé území kraje se k zachování charakteristických rysů jednotlivých oblastí se shodným typem krajiny stanovují tyto obecné zásady:

- zemědělskou krajinu členit (ale neuzavírat) rozptýlenou zelení, umožňující průhledy krajinou pro zvýraznění její hloubky nebo různých dominant;
- nevytvářet nová urbanizovaná území.

Dále je nutno respektovat v ZÚR KHK vymezené prvky ÚSES: regionální biocentrum – RBC H101 Rosošky a regionální biokoridor – RKH 063, jež budou doplněny prvky na lokální úrovni včetně prověření návaznosti na sousedící území (nutná koordinace širších vztahů). Také budou vyznačeny části prvků ÚSES vyžadující změnu druhu pozemků a budou vyhodnoceny dopady těchto řešení na ZPF.

Úkolem pro územní plánování je respektovat plochy a koridory pro biocentra a biokoridory ÚSES na regionální a nadregionální úrovni jako nezastavitelné, s využitím pro zvýšení biodiverzity a ekologické stability krajiny, plochy vymezených biocenter a biokoridorů všestranně chránit. V případech střetů s jinými zájmy na využití území, individuálně odborně posoudit vlivy eventuálních ústupků ve vymezení ÚSES na celkovou funkčnost systému, i na funkčnost jeho jednotlivých skladebných částí, dále dbát na zachování návaznosti místní úrovně ÚSES na regionální a nadregionální úroveň.

**b) Požadavky na vymezení ploch a koridorů územních rezerv a na stanovení jejich využití, které bude nutno prověřit**

Bude řešen územní koridor pro plynovod přepravní soustavy (viz podkapitola *a.2*). Další vymezení územních rezerv se nepředpokládá, pokud to však bude účelné, budou po prověření projektantem vymezeny.

**c) Požadavky na prověření vymezení veřejně prospěšných staveb, veřejně prospěšných opatření a asanací, pro které bude možné uplatnit vyvlastnění nebo předkupní právo**

Dojde ke zrušení využití předkupního práva u veřejně prospěšného opatření – založení prvků územního systému ekologické stability. Jako veřejně prospěšná opatření, pro které lze práva k pozemkům a stavbám na nich vyvlastnit, bude nově označeno založení ÚSES regionálního charakteru.

**d) Požadavky na prověření vymezení ploch a koridorů, ve kterých bude rozhodování o změnách v území podmíněno vydáním regulačního plánu, zpracováním územní studie nebo uzavřením dohody o parcelaci**

S ohledem na skutečnost, že v říjnu r. 2012 marně uplynula lhůta pro pořízení ÚS pro vybrané zastavitelné plochy Z8, Z12, Z13 a Z14, kdy nebyla do této doby pořízena ani jedna – viz kapitola *a.1*, bude v řešené změně ÚP prověřena (ne)vhodnost současného stavu a případně budou navržena stejná či jiná vhodná opatření pro dané zastavitelné plochy, jež budou podmiňovat další rozhodování v těchto plochách.

**e) Případný požadavek na zpracování variant řešení**

Není nutné zpracování variant.

**f) Požadavky na uspořádání obsahu návrhu změny územního plánu a na uspořádání obsahu jeho odůvodnění včetně měřítek výkresů a počtu vyhotovení**

Struktura Změny č. 1 ÚP Val bude korespondovat s obsahem platné územně plánovací dokumentace obce Val a bude zpracována **v následujícím rozsahu:**

**I. Obsah změny územního plánu**

a) Textová část

b) Grafická část:

- Základní členění území 1 : 5 000
- Hlavní výkres – Urbanistická koncepce, uspořádání krajiny, veřejná infr. 1 : 5 000
- Hlavní výkres – technická infrastruktura 1 : 5 000
- Veřejně prospěšné stavby, opatření, asanace 1 : 5 000

**II. Obsah odůvodnění změny územního plánu**

a) Textová část

b) Grafická část:

- Širší vztahy 1 : 50 000
- Koordinační výkres 1 : 5 000
- Zemědělský půdní fond (dle potřeby) 1 : 5 000

Grafická část dokumentace bude provedena na podkladu aktuální katastrální mapy (v digitální podobě) a bude zpracována pro celé řešené území obce Val;

**a vyhotovena v následujícím počtu:**

- Návrh Z1 ÚP Val pro společné jednání a jeho posouzení Krajským úřadem:
  - tištěná podoba 3x, digitálně na nosiči dat 3x (CD nebo DVD)
- Upravený návrh Z1 ÚP Val pro řízení dle § 52 stavebního zákona:
  - tištěná podoba 2x, digitálně na nosiči dat 2x (CD nebo DVD)
- Z1 ÚP Val pro vydání dle § 54 stavebního zákona:
  - tištěná podoba 4x, digitálně na nosiči dat 4x (CD nebo DVD)

Po vydání Z1 ÚP Val bude vyhotoven a pořizovateli předán právní stav územního plánu Val, a to ve 4 tištěných vyhotoveních a digitálně na nosiči dat 4x (CD nebo DVD).

Nosiče dat budou obsahovat textovou a grafickou část řešení, a to ve formátu *.pdf* (min. rozlišení 300 dpi); grafická část čistopisu také ve vektorovém formátu (např.: *.shp*, *.dgn*, *.dwg*), textová část ve formátu *.doc*.

**g) Požadavky na vyhodnocení předpokládaných vlivů změny územního plánu na udržitelný rozvoj území**

Vzhledem k tomu, že změna územního plánu spočívá primárně v uvedení ÚP do souladu se ZÚR KHK a PÚR ČR a nenachází se zde žádná zvláště chráněná území ani území soustavy Natura 2000 a nepředpokládá se negativní vliv řešení Změny č. 1 ÚP Val na životní prostředí, nepožaduje se tak vyhodnocení vlivů této změny na udržitelný rozvoj území.