



SURPMO

PROJEKTOVÉ STŘEDISKO
HRADEC KRÁLOVÉ



**Vypracování územních studií veřejného
prostranství ve vybraných lokalitách v k.ú.
Dobruška, Domašín u Dobrušky a Sedloňov**

- Územní studie veřejného prostranství
Sedloňov**
- lokality Z18, Z19, Z86 a Z88,
k.ú. Sedloňov**

PROSINEC 2017

Financováno z Integrovaného regionálního operačního programu

Číslo projektu: CZ.06.3.72/0.0/0.0/15_012/0004416



EVROPSKÁ UNIE
Evropský fond pro regionální rozvoj
Integrovaný regionální operační program



MINISTERSTVO
PRO MÍSTNÍ
ROZVOJ ČR

OBJEDNATEL: Město Dobruška
ORP Dobruška

POŘIZOVATEL: Městský úřad Dobruška,
Odbor rozvoje města

ZHOTOVITEL: SURPMO, a.s.
Projektové středisko Hradec Králové

Vedoucí Projektového střediska: Ing. arch. Alena Koutová
(odpovědný zástupce projektanta
– autorizovaný architekt – ČKA poř. č. 00750)

Zástupce vedoucí: Ing. arch. Miroslav Baťa

PROJEKTANT – KOLEKTIV ZHOTOVITELE

RNDr. František Bárta (autorizovaný
projektant ÚSES – ČKA poř. č. 03941)
Ing. arch. Miroslav Baťa
Mgr. Ludmila Hovorková
Ing. Lucie Hurdálková
Ing. arch. Alena Koutová
Ing. Josef Smíšek
Jan Vodvárka
Ing. Marie Zajícová

OBSAH ELABORÁTU

<u>I. Textová část</u>	4
0. Úvod	5
0.1 Účel a cíl pořízení	5
0.2 Metodika zpracování	5
0.3 Použité podklady	6
0.4 Soupis použitých zkratk a symbolů	6
1. Konceptce uspořádání veřejného prostranství	7
1.1 Analytická část	7
1.2 Širší vztahy	11
1.3 Architektonicko-urbanistické řešení	12
1.4 Základní požadavky na stávající nebo navrhované objekty vymezující veřejné prostranství nebo se nacházející uvnitř veřejného prostranství	14
2. Konceptce řešení dopravní a technické infrastruktury	14
2.1 Řešení dopravní infrastruktury	14
2.2 Řešení technické infrastruktury	15
<u>II. Grafická část</u>	17
(digitálně samostatná složka)	
1. Širší vztahy	1 : 5 000
2. Ortofotomapa	1 : 500
3. Hlavní výkres	1 : 500
4. Řešení dopravní infrastruktury	1 : 500
5. Řešení technické infrastruktury	1 : 500
<u>III. Fotodokumentace</u>	19
(digitálně samostatná složka)	

I. Textová část

0. ÚVOD

0.1 ÚČEL A CÍL POŘÍZENÍ

V rámci procesu pořízení účinného ÚP Sedloňov bylo dohodnuto, že rozhodování o změnách v území bude v předmětné ploše, s ohledem na složitost koordinace navazující územní přípravy v ní, podmíněno zpracováním územní studie. Na základě této skutečnosti Obec Sedloňov rozhodla o pořízení územní studie pro předmětnou plochu, a to ve formě územní studie veřejného prostranství.

Účelem je získání kvalifikovaného podkladu pro rozhodování v předmětné ploše a pro navazující územní přípravu.

Hlavním cílem územní studie je prověřit uspořádání veřejných prostranství, možnosti využití ploch souvisejících s veřejnými prostranstvími a napojení předmětné plochy označené v Územním plánu Sedloňov jako lokality - zastavitelné plochy Z18, Z19, včetně navazujících zastavitelných ploch Z86, Z88, na stávající dopravní a technickou infrastrukturu. V rámci předmětné plochy budou zejména řešena veřejná prostranství s dopravní a technickou infrastrukturou a veřejná prostranství s dominantní funkcí zeleně a jejich návaznost na okolní stabilizované území. Je respektováno funkční využití ploch SV (plochy smíšené obytné – venkovské) a PV (plochy veřejných prostranství) v souladu s podmínkami využití ploch stanovenými účinným ÚP Sedloňov a navrženo uspořádání a možný způsob zastavění pozemků formujících veřejná prostranství.

Pořizovatel ÚS podá poté, kdy schválí možnost využití ÚS jako podklad pro rozhodování v území, návrh na vložení dat o této studii do evidence územně plánovací činnosti.

0.2 METODIKA ZPRACOVÁNÍ

Územní studie je zpracována především v souladu se zákonem č. 183/2006 Sb., o územním plánování a stavebním řádu (stavební zákon), vyhláškou č. 500/2006 Sb., o územně analytických podkladech, územně plánovací dokumentaci a způsobu evidence územně plánovací činnosti, vyhláškou č. 501/2006 Sb., o obecných požadavcích na využívání území, a vyhláškou č. 268/2009 Sb., o technických požadavcích na stavby, vše ve znění pozdějších předpisů.

Územní studie je v souladu s výzvou k podání nabídky na tuto veřejnou zakázku z ledna 2017 zpracována dle „Metodického návodu pro pořízení a zpracování – Územní studie veřejného prostranství“, verze 3.11.2015 vydaného Ministerstvem pro místní rozvoj. Je pořízena a zpracována jako ÚSVP v minimální podrobnosti, tedy jako základní koncepční (ideový) materiál, navrhuje hlavní zásady prostorového uspořádání a funkčního využití veřejného prostranství. Z pohledu míry zpracovaného detailu řeší základní fyzické a funkční členění, základní dopravní koncepci a prověřuje základní podmínky reálnosti řešení z pohledu technické infrastruktury. Zabývá se vlastním parterem veřejného prostranství, nezabývá se podrobněji stanovením zásad pro objekty veřejné prostranství vymezující, nebo jeho vymezení přesahující.

Obsah její textové a grafické části byl v souladu s částí 4. zadání konkrétně dohodnut na pracovním jednání dne 6.12.2017.

0.3 POUŽITÉ PODKLADY

V souladu s výzvou k podání nabídky na tuto veřejnou zakázku z ledna 2017 a zadáním ÚSVP z prosince 2016, včetně závěrů pracovních jednání, byly pro zpracování této ÚSVP použity následující podklady:

- Územní studie veřejného prostranství „Sedloňov – lokality Z18, Z19, Z86 a Z88“ – zadání, prosinec 2016,
- Územní plán Sedloňov (vydaný 16.12.2014) účinný od 1.1.2015,
- Územně analytické podklady pro správní území obce s rozšířenou působností Dobruška po aktualizaci 2016,
- ZABAGED – výškopis 3D vrstevnice,
- digitální model reliéfu ČR 5. generace,
- digitální katastrální mapa,
- ortofotomapa.

0.4 SOUPIS POUŽITÝCH ZKRATEK A SYMBOLŮ

ČKA	česká komora architektů
ČOV	čistírna odpadních vod
ČSN	Česká technická norma
KN	katastr nemovitostí
k.ú.	katastrální území
ha	hektar
CHKO	chráněná krajinná oblast
NN	nízké napětí
TS	transformační stanice
ÚAP	Územně analytické podklady pro správní území obce s rozšířenou působností Dobruška po aktualizaci 2016
ÚSES	územní systém ekologické stability
ÚSVP	územní studie veřejného prostranství
ÚP	územní plán
ORP	obec s rozšířenou působností
Sb.	sbírka
STL	středotlaký
VN	vysoké napětí
ZÚ	zastavěné území

Kódy způsobů využití dle v současnosti účinného ÚP Sedloňov:

DS	dopravní infrastruktura – silniční doprava
DU	dopravní infrastruktura – účelové komunikace
NSp	plochy smíšené nezastavěného území – přírodní
NSz	plochy smíšené nezastavěného území – zemědělské
OV	občanské vybavení – veřejná infrastruktura
OM	plochy smíšené obytné – komerční
PV	veřejná prostranství
SV	plochy smíšené obytné – venkovské
ZO	zeleň – ochranná a izolační
ZP	zeleň – přírodního charakteru

1. KONCEPCE USPOŘÁDÁNÍ VEŘEJNÉHO PROSTRANSTVÍ

1.1 ANALYTICKÁ ČÁST

ZÁKLADNÍ CHARAKTERISTIKA ŘEŠENÉ PLOCHY

Umístění plochy: katastrální území Sedloňov – jihovýchodně od centra části Sedloňov, lokality Z18, Z19, Z86 a Z88 (dle KN „Nad dílnou“)

Obec: SEDLOŇOV

Správní obvod
stavebního úřadu: Dobruška

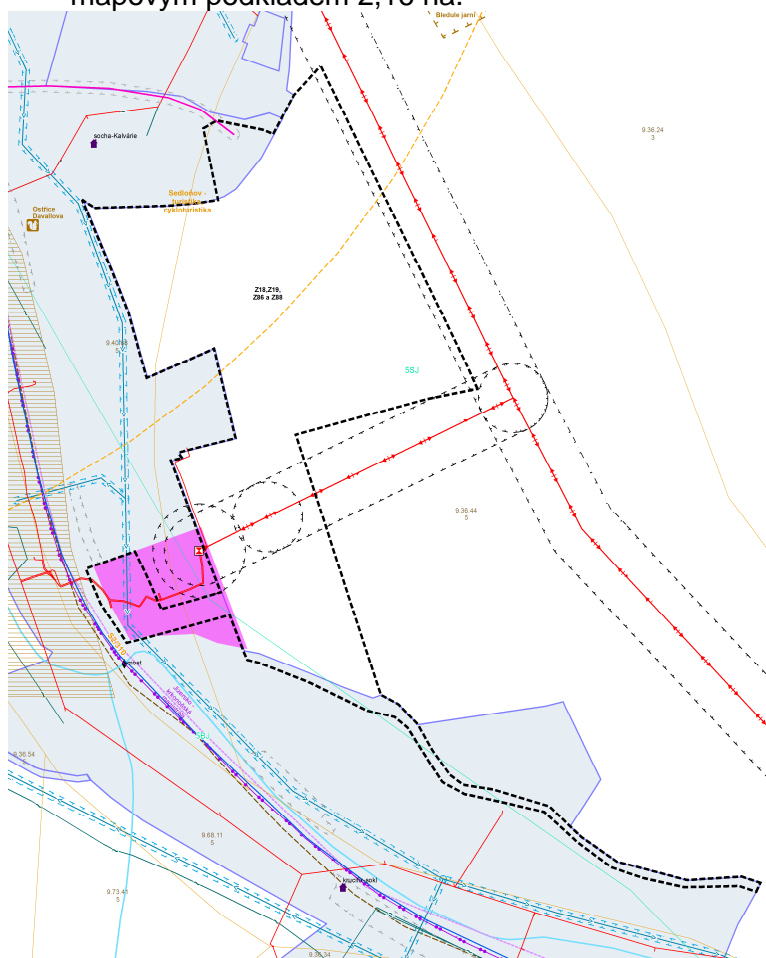
Správní obvod obce
s rozšířenou
působností: Dobruška

Kraj: Královéhradecký

Nadmořská výška: 655 - 677 m n. m.

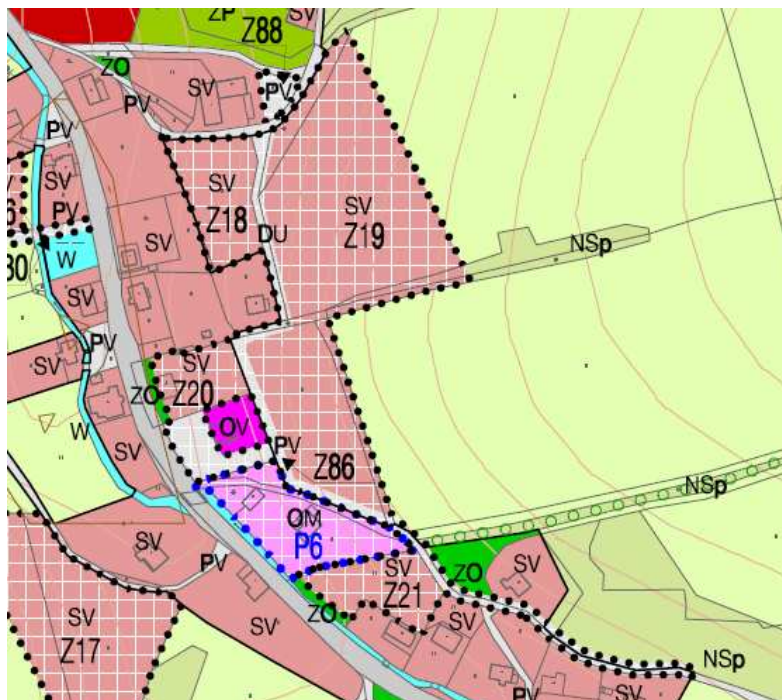
Svažitost terénu: svažitý (průměrně cca 11,7 %) od východu k západu

Rozloha lokality: dle zadání ÚSVP celkem 2,18 ha, dle zpřesnění nad aktuálním mapovým podkladem 2,16 ha.



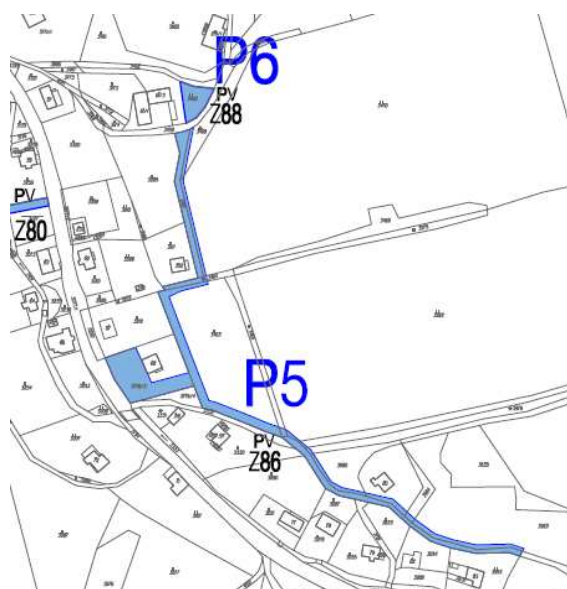
Řešená plocha leží východně souvisle zastavěného území části Sedloňov. Ze západu jsou lokality ohraničeny stávající zástavbou (SV, OV), ze severu místní komunikací v rámci stabilizovaných ploch veřejných prostranství (PV) navazující na silnici II. třídy (DS) a stávající zástavbou (SV). Na východě se nachází plochy nezastavěného území – zemědělské (NSz) či – přírodní (NSp) a na jihu současná zástavba (SV a OM).

Její charakteristiky dle účinného ÚP Sedloňov jsou následující:



výřez Hlavního výkresu účinného ÚP

V řešeném území jsou vymezeny dvě plochy jako veřejně prospěšné stavby s označením P5 (Z86) a P6 (Z88).



výřez Výkresu veřejně prospěšných staveb, opatření a asanačních účinného ÚP

Označení lokality	Z18	Z19	Z86	Z88
Rozloha lokality	0,26 ha	1,48 ha	0,40 ha	0,04 ha
Využití lokality	SV	SV	PV	PV

Poznámky:

SV – plochy smíšené obytné – venkovské

PV – veřejná prostranství

VYHODNOCENÍ PODKLADŮ

I. Územní studie veřejného prostranství „Sedloňov – lokality Z18, Z19, Z86 a Z88“ – zadání, prosinec 2016

Obsahuje požadavky na zpracování ÚSVP – závazný podklad.

II. Územní plán Sedloňov (vydaný 16.12.2014) účinný od 1.1.2015

Obsahuje závazné zásady urbanistické koncepce a koncepce veřejné infrastruktury, podmínky pro využití předmětných ploch a aktuální informace o ní a jejím okolí – závazný a informativní podklad.

III. Územně analytické podklady pro správní území obce s rozšířenou působností Dobruška po aktualizaci 2016

Obsahují aktuální informace o sledovaných jevech v předmětné ploše a jejím okolí – informativní podklad.

IV. ZABAGED – výškopis 3D vrstevnice

Obsahuje výškopisné informace s intervalem 2 m a přesností 0,75 – 1,5 m.

V. Digitální model reliéfu ČR 5. generace

Obsahuje aktuální výškopisné informace s přesností (úplnou střední chybou výšky) 0,18 m – informativní podklad. Dle závěru pracovního jednání ze dne 20.3.2017 tento podklad adekvátně nahrazuje geodetické zaměření lokality v rozsahu nezbytném pro zpracování této ÚSVP, které je zmiňováno v zadávací dokumentaci.

VI. Digitální katastrální mapa

Obsahuje aktuální informace o vlastnických vztazích k jednotlivým pozemkům v předmětné ploše a o jejich uspořádání – informativní podklad.

VII. Ortofotomapa

Obsahuje fotografickou dokumentaci současného stavu využívání předmětné plochy – informativní podklad.

DOPLŇUJÍCÍ PRŮZKUMY A ROZBORY, SOUČASNÝ STAV

Obec Sedloňov leží vzdušnou čarou cca 12 km východoseverovýchodně od Dobrušky. Za západní hranicí předmětné plochy souběžně se silnicí II/310 protéká v ose části Sedloňov Sedloňovský potok. Předmětná plocha leží v nadmořské výšce 655 až 677 m na východním zastavěném okraji střední části Sedloňova. Severní, západní a jižní stranu tvoří současná zástavba (SV, OV a OM), východní hranici lokality Z19 tvoří volná krajina nezastavěného území (NSz a NSp). Severovýchodní hranice předmětné plochy leží v OP nadzemního el. vedení VN, VN přípojka k TS u požární zbrojnice protíná předmětnou plochu ve směru východ – západ.

U jihozápadní hranice řešené plochy Z86 se nachází plocha občanského vybavení – komerční (OM) – tzv. Sedloňovský dvůr.

V řešené ploše se vyskytuje půda V. třídy ochrany.

V současné době je převážná část předmětné plochy využívána jako louka k zemědělské činnosti. Jihovýchodní cíp plochy je dle údajů KN tzv. ostatní komunikace.

Z hlediska ŽP se v řešené ploše vyskytuje nízká, střední a vysoká zeleň. Tato zeleň je složena převážně z autochtonních druhů. Za severní hranicí řešené plochy je vymezená plocha zeleně přírodní (ZP). V severní části předmětné plochy se vyskytuje enkláva vzrostlé relativně kvalitní vysoké zeleně. Na jižní straně navazuje enkláva zeleně rostoucí mimo les (ZO a NSp), která obklopuje současnou tzv. ostatní komunikaci. Z východní strany do předmětné plochy proniká pás souvislého porostu relativně kvalitní vysoké zeleně rostoucí mimo les. Za severozápadní hranicí předmětné plochy uvnitř zastavěného území ve stabilizované ploše SV se nachází památný strom „Lípa v Sedloňově“ – podle informační tabulky se jedná o největší strom v CHKO Orlické hory.

Předmětná plocha je součástí velkoplošného zvláště chráněného území CHKO Orlické hory, konkrétně III. zóny odstupňované ochrany přírody. Přímo v ní se nenachází žádný památný strom ani významný krajinný prvek. Není zde vymezen žádný prvek ÚSES. Předmětná plocha je dle účinného ÚP zastavitelnou plochou navazující na ZU a z hlediska ochrany přírody se zde vyskytují jak druhy synantropní, tak druhy pronikající z okolních přírodních ploch. Při terénním průzkumu nebyl zjištěn výskyt žádného zvláště chráněného druhu živočicha ani rostliny. Z hlediska ochrany „ze zákona“ (§ 5 zákona č. 114/1992 Sb.) se jedná pouze o obecně chráněné ptáky. Z hlediska krajinného rázu nebyly definovány významné dominanty krajiny, které by mohly být realizací územní studie dotčeny.

Z hlediska vývoje a polohy řešené plochy v rámci obce Sedloňov lze problémy využití plochy z hlediska životního prostředí charakterizovat následovně:

- hluk z dopravy ze silnice II/310 a z areálu Horské chaty Sedloňov a restaurace Sedloňovský Dvůr,
- odvod srážkových vod mimo plochu namísto jejich vsakování vzhledem ke svažitosti terénu a k předpokládanému množství zpevněných ploch,
- možné změny krajinného rázu.

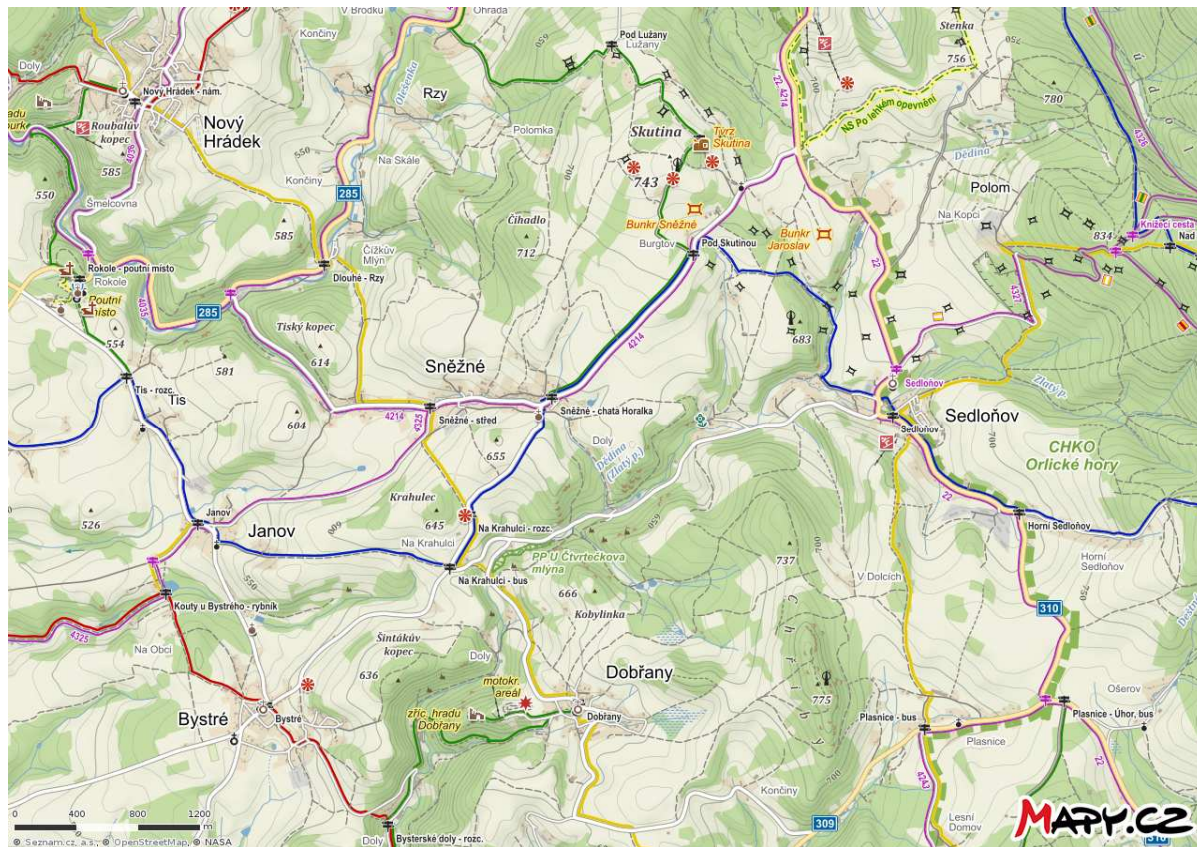
V předmětné ploše se v současné době nenacházejí žádná veřejná prostranství

MAJETKOPRÁVNÍ VZTAHY

Z hlediska majetkových vztahů v předmětné ploše lze konstatovat, že pozemky v součtu s převažující výměrou jsou aktuálně v soukromém vlastnictví, menší podíl pozemků (pozemní komunikace na jihu), vlastní Obec Sedloňov.

1.2 ŠIRŠÍ VZTAHY

Řešená plocha leží východně od silnice II/310 (Olešnice v Orlických Horách – Letohrad), která umožňuje přímé napojení ze širšího území prostřednictvím systému místních komunikací.



SYSTEM VEŘEJNÝCH PROSTRANSTVÍ A ZELENÁ INFRASTRUKTURA V SÍDLE

Veřejná prostranství v nejbližším okolí lze typologicky zařadit mezi veřejná prostranství v kompaktní struktuře zástavby. Dle charakteru byla v souladu s účinným ÚP identifikována jako veřejná prostranství převážně zpevněná – prostor přilehlé silnice II/310 na západním okraji plochy a místní komunikace na severním okraji plochy. Jako veřejná prostranství převážně nezpevněná – veřejná zeleň jsou vymezeny jak současné, tak i návrhové plochy v centru Sedloňova a Předního Polomu.

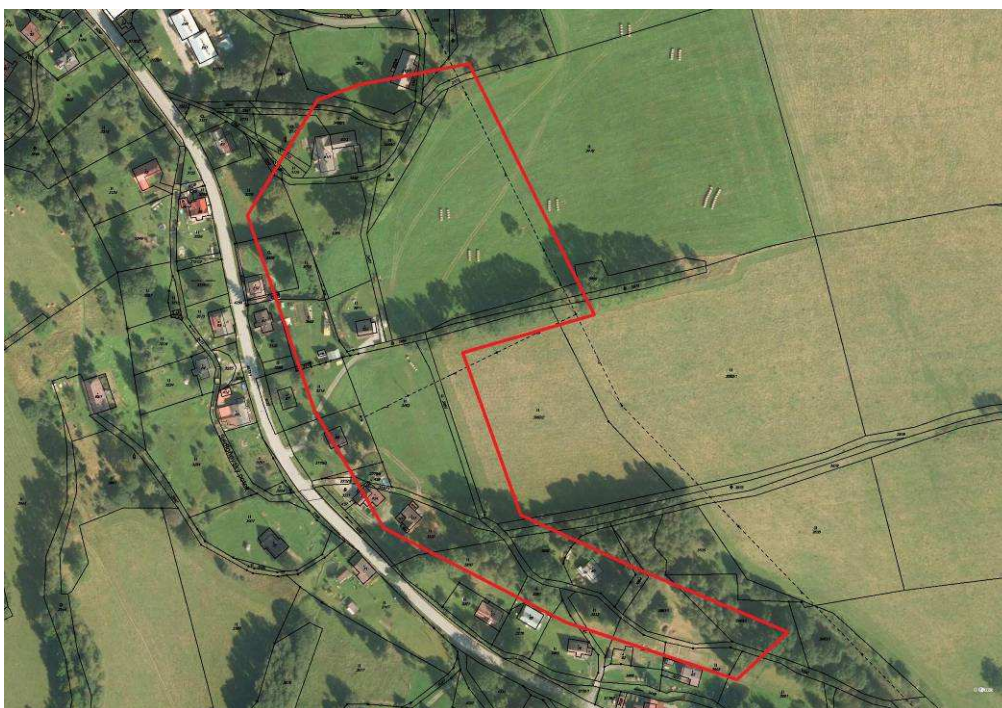
Plochy současné veřejné zeleně v uličním prostoru silnice a místní komunikace navazují přímo na severní a západní hranici předmětné plochy. Na severu, východě a jihovýchodě jsou provázány s plochami zeleně (ZP, NSp, ZO) propojujícími prostor s nezastavěným územím – volnou krajinou.

KOMPOZIČNÍ VZTAHY, PRŮHLEDY, POHLEDY

Předmětná plocha na severní a západní hranici navazuje na stabilizovanou zástavbu (SV a OV) a přiléhající zastavitelnou plochou Z20 (SV) a plochu přestavby P6 (OM), na které se nachází restaurace Sedloňovský Dvůr, na jižní straně na stabilizované plochy zastavěného území (SV) a zastavitelnou plochou Z21 (SV). Na východě z malé části na stabilizovanou plochu zeleně – ochranné a izolační (ZO) a stabilizovanou plochu (SV).

Východní strana lokalit Z19 a Z86 navazuje na volnou krajinu (NSp a NSz). Výšková hladina okolní zástavby, včetně jejího uspořádání ani morfologie terénu nevytváří vyhraněné předpoklady pro definování významných kompozičních vztahů, kromě předpokladu realizace zástavby v předmětné ploše v kompaktní struktuře s předpokladem realizace tomu odpovídajících veřejných prostranství. V souladu s vymezením v ÚP lze výškovou hladinu v zastavitelné ploše navrhnout max. přízemní s využitím podkroví. Tím by měla být zajištěna vazba na zástavbu současnou a přechod do volné krajiny.

Prostorové uspořádání současné okolní zástavby a veřejných prostranství, včetně tvarování předmětné plochy ve vztahu k okolnímu terénu neobsahují žádné současné průhledové osy či pohledové koridory, které by byly významné pro utváření systému veřejných prostranství v předmětné ploše. K tomu nesměřuje ani vymezení lokalit v předmětné ploše v ÚP či podmínky využití a prostorového uspořádání pro ně stanovené.



1.3 ARCHITEKTONICKO-URBANISTICKÉ ŘEŠENÍ

Dle účinného ÚP je řešené území členěno na dvě funkční plochy s vlastními podmínkami využití a prostorového uspořádání:

- SV – plochy smíšené obytné – venkovské,
- PV – veřejná prostranství.

Funkční plochy SV jsou vymezeny pod označením Z18 a Z19, zaujímají převážnou část předmětné plochy. Od jihovýchodu k severozápadu jsou lokality Z18 a Z19 rozděleny funkční plochou PV pod označením Z86, která se na severu napojuje na funkční plochu PV pod označením Z88.

Z hlediska způsobu využití území funkční plochy SV připouštějí veřejná prostranství. S ohledem na stanovené podmínky prostorového uspořádání, především max. procento zastavění a min. procento zeleně, je řešen návrh budoucí zástavby ve funkčních plochách SV jako venkovská zástavba volně stojících rodinných domů, avšak s kompaktní strukturou (téměř celá plocha využitá pro soukromé pozemky se vzájemně navazujícím oplocením)

plynule navazující na současnou zástavbu v plochách SV, OV a OM při severní, západní i jižní hranici, pouze ve středu rozvolněnou prostorem navrhovaného parčíku.

Z hlediska charakteru lze navrhovaná veřejná prostranství v předmětné ploše považovat za převážně nezpevněná jak v uličním prostoru, protože zahrnují převážně veřejnou zeleň podél oplocení budoucích stavebních pozemků pro rodinné domy, tak zároveň v prostoru budoucího centrálního parčíku mezi lokalitami Z18 a Z19, která bude sloužit jako místo setkání a každodenní oddechový prostor obyvatel z vymezených zastavitelných ploch Z18 až Z21 (SV), jejichž celková rozloha přesahuje 2 ha. Tato lokalita je navíc přímo propojena s volnou krajinou na východě prostřednictvím pásu souvislého porostu relativně kvalitní vysoké zeleně rostoucí mimo les, který se navrhuje zachovat rovněž jako součást převážně nezpevněného veřejného prostranství. Dále je propojena s enklávou budoucího parčíku či návsi u požární zbrojnice, který bude vhodně doplňovat uliční prostor podél silnice II/310 v těsném sousedství areálu Sedloňovského Dvora.

Naopak při severní hranici a takřka v ose předmětné plochy se navrhuje veřejná prostranství převážně zpevněná v rámci uličního prostoru šířky 8 m dle aktuální právní úpravy, pro zajištění dopravního napojení všech budoucích okolních stavebních pozemků, reprezentovaná pozemní (místní) komunikací, včetně slepé odbočky ke dvěma budoucím stavebním pozemkům. Jejich situování je navrženo z části mimo plochy vymezené v ÚP přímo pro PV z důvodu optimálního využití konfigurace terénu pro jejich trasování (odstranění pravoúhlých zatáček ve svahu) zohledňující i navrhované trasování budoucího kanalizačního sběrače. Jsou nicméně vedeny po plochách SV, ve kterých jsou pozemky veřejných prostranství stanoveny jako přípustné využití. Severní část plochy Z86 (PV) je využita jako veřejná zeleň nízká, střední a vysoká – centrální parčík (viz výše). V její střední části se navrhuje pás veřejného prostranství – nízké a střední zeleně s pojízdným chodníkem, který umožní propojení veřejného prostranství před požární zbrojnicí s centrálním parčíkem na severu a s volnou krajinou na východě (možno využít i pro napojení plochy OM). Ve zbývající jihovýchodní části plochy Z86 (PV) se navrhuje pás veřejného prostranství – prostor místní komunikace zahrnující jak vlastní těleso místní komunikace, tak pásy veřejné zeleně nízké a střední podél ní. Jeho situování umožní zkvalitnění směrového vedení a úpravu nivelety budoucí místní komunikace, která bude v budoucnu v případě nutnosti v tomto prostoru náhradní trasou za silnici II/310. Součástí převážně zpevněných veřejných prostranství jsou i vjezdy z místní komunikace na budoucí pozemky rodinných domů s přílehlými odstavnými plochami. Podíl převážně zpevněných prostranství je doplněn přístupovou místní komunikací k požární zbrojnici, pozemky navazujících parkovacích ploch a pojízdných chodníků. Toto uspořádání by mělo přispět k vytvoření potřebné pohody bydlení v rodinných domech, a to i přes poměrnou blízkost tělesa silnice II/310, která je v předmětné ploše největším zdrojem hluku, prašnosti a vibrací.

Navrhovaná zeleň v předmětné ploše je tří typů. Nízká zeleň, tvořená travními plochami a nízkými keři, střední zeleň tvořená vyššími keři a nízkými stromy a zeleň vysoká. Nízká a střední zeleň je umístěna v uličním prostoru v severní a střední části předmětné plochy tak, aby navazovala na současné zelené plochy v ZÚ i mimo něj a tvoří základ obou navržených parčíků. Tyto plochy budou přispívat ke zlepšení mikroklimatických podmínek a umožňovat částečný vsak srážkových vod. Zeleň v těchto plochách bude tvořena především travnatými plochami s pomístní dosadbou keřové zeleně. Vysoká zeleň je v území navržena tak, aby dotvářela ráz nové výstavby a přispěla k jejímu organickému napojení na současnou zástavbu obce a zároveň tvořila přirozenou vazbu na volnou krajinu na východní straně. V celé předmětné ploše bude mít zároveň funkci ochrannou (prach, hluk) a krajinotvornou. Její uspořádání je navrženo v solitérní až skupinové výsadbě obdobně jako je současná zeleň v navazujících stabilizovaných plochách obce.

Všechny typy zeleně budou mít význam pro zlepšení mikroklimatických podmínek v řešeném území, přispějí k zadržení srážek a jejich vsaku do podloží. Zároveň se na všech plochách umožňuje instalace drobného mobiliáře v podobě nádob na odpadky, laviček,

drobných zařízení pro sportovní aktivity apod., což umožní i krátkodobý pobyt obyvatel z přílehlých rodinných domů, a to především ve střední části předmětné plochy.

Vlastní provedení výsadeb bude řešeno v samostatném projektu výsadby zeleně. Pro výsadby budou použity druhy a kultivary vhodné pro dané území III. zóny odstupňované ochrany přírody CHKO Orlické hory a volené s ohledem na poskytnutý prostor, možnosti údržby, bezpečnosti a zdraví osob.

Z hlediska změny krajinného rázu nebude mít realizace navrženého řešení využití plochy významný negativní vliv na krajinný ráz obce a jejího okolí, ani na její dominanty, a to za podmínek výškové regulace stanovených účinným ÚP. Řešení neobsahuje žádné výrazné výškové, ani plošné stavby, které by dochovaný krajinný ráz výrazně pozměnily a zasahovaly do dominant obce a okolních krajinných dominant.

1.4 ZÁKLADNÍ POŽADAVKY NA STÁVAJÍCÍ NEBO NAVRHOVANÉ OBJEKTY VYMEZUJÍCÍ VEŘEJNÉ PROSTRANSTVÍ NEBO SE NACHÁZEJÍCÍ UVNITŘ VEŘEJNÉHO PROSTRANSTVÍ

Účinný ÚP stanoví základní požadavky na prostorové uspořádání navrhovaných objektů v budoucnu umísťovaných v plochách SV vymezuujících veřejná prostranství. Ve funkční ploše SV se navrhuje jako stavby hlavní realizovat volně stojící (izolované) rodinné domy podhorského typu – tedy charakteru obdobného jako v sousedních stabilizovaných plochách SV – venkovského se sedlovými střechami. Jejich umístění se doporučuje v rámci částí vymezených v Hlavním výkrese, aby byla zachována a šetrně rozvíjena současná urbanistická kompozice Sedloňova. Výšková hladina této zástavby bude jednopodlažní (přízemní) s možností využití podkroví. Ve funkčních plochách PV se s ohledem na jejich charakter nenavrhuje žádná zástavba vyjma přístřešku na tříděný komunální odpad v ploše Z88, v ploše u požární zbrojnice v návaznosti na parkovací stání lze realizovat altánky či jinou drobnou architekturu pro odpočinek a osvětlu.

Ve funkční ploše SV lze mimo popsané stavby hlavní umísťovat a realizovat i další doprovodné a podmiňující stavby v souladu s podmínkami využití ploch účinného ÚP.

2. KONCEPCE ŘEŠENÍ DOPRAVNÍ A TECHNICKÉ INFRASTRUKTURY

2.1 ŘEŠENÍ DOPRAVNÍ INFRASTRUKTURY

Grafické vyjádření koncepce motorové dopravy je schematicky znázorněno ve výkrese Řešení dopravní infrastruktury.

Využití území je dopravně vázáno na místní komunikaci, která je napojena na silnici II/310 a která napojuje i ZÚ severně řešeného území. Navrhované řešení je zcela v souladu s koncepcí dopravní infrastruktury účinného ÚP. Obě komunikace jsou uvažovány s šířkou prostoru místní komunikace (PMK) 8,0 m, a to jako severojižní obousměrná ulice s šířkou dopravního prostoru 6,0 m (2x 3 m) a jako k severozápadu odbočující a klesající obytná ulice obousměrná s šířkou dopravního prostoru 4,5 m. Stejný charakter má i slepá odbočka ke dvěma budoucím stavebním pozemkům na východní hranici. Všechny jsou místy doplněny o jednotlivá podélná parkovací stání při vjezdech na pozemky. Všechna ostatní odstavná a parkovací stání musí být realizována zásadně mimo prostor veřejných prostranství, a to v rámci vlastních pozemků.

Podélný sklon všech liniových pozemních komunikací v předmětné ploše odpovídá aktuálním normovým požadavkům.

Pozemní komunikace pro motorovou dopravu liniového charakteru se navrhuje realizovat s živičným povrchem. Méně zatížené plochy parkovacích stání a vjezdů na pozemky se navrhuje realizovat s dlážděným povrchem, stejně jako plochy pojezdných chodníků v prostoru veřejného prostranství kolem hasičské zbrojnice.

2.2 ŘEŠENÍ TECHNICKÉ INFRASTRUKTURY

Grafické vyjádření koncepcí jednotlivých systémů je schematicky znázorněno ve výkrese Řešení technické infrastruktury.

ZÁSOBOVÁNÍ PITNOU VODOU

Zásobování předmětné plochy bude realizováno stejně jako zásobování celé části Sedloňov ze skupinového vodovodu Sedloňov.

Prodloužení vodovodní sítě bude na severozápadě, severu a na jihu napojeno na současný vodovod zásobující současnou okolní zástavbu. Jeho konkrétní situování bude nezbytné v rámci projektové přípravy zajistit.

ZÁSOBOVÁNÍ POŽÁRNÍ VODOU

Zásobování předmětné plochy požární vodou bude zajištěno dle ČSN 730810, ČSN 730873 Požární bezpečnost staveb – zásobování požární vodou a ČSN 752411 Zdroje požární vody. Přístupové komunikace splňují požadavky na vjezd požárních vozidel v souladu s ČSN 730802, ČSN 730804 a § 2 odst. d) vyhlášky č. 246/2001 Sb. a č. 23/2008 Sb. Zabezpečení řešeného území požární vodou bude zajištěno pomocí podzemních požárních hydrantů osazených na vodovodní síti, v případě výpadku vodovodu z nedalekého vodního toku.

ZNEŠKODŇOVÁNÍ ODPADNÍCH VOD

Zneškodňování odpadních vod se v předmětné ploše do doby realizace splaškové kanalizace navrhuje prostřednictvím domovních ČOV s odvedením vyčištěných vod do vhodného recipientu (vodního toku Sedloňovský), výjimečně shromažďováním v žumpách a jejich pravidelným vyvážením na nejbližší dostatečně kapacitní ČOV.

ZNEŠKODŇOVÁNÍ DEŠŤOVÝCH VOD

Zneškodňování dešťových vod se v předmětné ploše navrhuje především jejich vsakováním v rámci nezpevněných částí funkčních ploch (dle podmínek využití min. 90% plochy SV), případně v rámci nezpevněných částí ploch veřejných prostranství.

ZÁSOBOVÁNÍ ELEKTRICKOU ENERGIÍ

Zásobování navrhované zástavby v předmětné ploše elektrickou energií se s ohledem na její charakter předpokládá napojením navrhovaných NN podzemních kabelových vedení na současnou TS v prostoru požární zbrojnice.

TELEKOMUNIKACE, DATOVÉ SÍŤ

Místní telefonní síť bude v předmětné ploše realizována mimo komunikaci v přilehlém pásu zeleně. Prodloužení místní telefonní sítě bude na severu napojeno na současné vedení.

PLYNÁRENSTVÍ


Předmětná plocha není napojena na STL plynovod a ani se její napojení nepředpokládá, protože se v budoucnu nepředpokládá zásobení obce Sedloňov plynem.

ODPADOVÉ HOSPODÁŘSTVÍ

Zneškodňování pevného domovního odpadu se předpokládá prostřednictvím vyvážení nádob na odpady, které budou uloženy v přístřešcích vybudovaných na základě navazující podrobnější projektové přípravy v rámci jednotlivých pozemků rodinných domů. Stejně tak směsný odpad z ploch veřejných prostranství bude zneškodňován vyvážením košů na odpadky umístěných v souladu s navazující podrobnější projektovou přípravou. Zneškodňování tříděného odpadu z celé předmětné plochy bude realizováno vyvážením kontejnerů na tříděný odpad umístěných v přístřešcích v prostoru u požární zbrojnice a na severu v parčíku na základě navazující podrobnější projektové přípravy.

II. Grafická část

III. Fotodokumentace

ZODPOVĚDNÝ ZÁSTUPCE PROJEKTANTA Ing.arch. Alena Koutová	PROJEKTANT kolektiv zhotovitele	SPOLUPRÁCE	 SURPMO, a.s. 110 00 Praha 1 Opletalova 1626/36	
OBJEDNATEL/POŘIZOVATEL Město Dobruška / Městský úřad Dobruška	KRAJ Královéhradecký	OBEC Sedloňov	Projektové středisko 500 03 Hradec Králové Třída ČSA 219	
<p style="text-align: center;">Vypracování územních studií veřejného prostranství ve vybraných lokalitách</p> <p style="text-align: center;">v k.ú. Dobruška, Domašín u Dobrušky a Sedloňov</p> <p style="text-align: center;">Územní studie veřejného prostranství Sedloňov - lokality Z18, Z19, Z86 a Z88, k.ú. Sedloňov</p>			Zakázkové číslo 03635784	
			ÚČELOVÝ STUPEŇ	ÚS
			FORMÁT	A4
			PROFESE	URB
KOMPLEXNÍ ELABORÁT			DATUM	12/2017
			MĚŘÍTKO	ČÍSLO I., II., III.