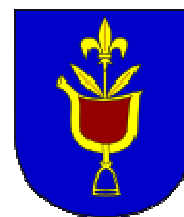




SURPMO

PROJEKTOVÉ STŘEDISKO
HRADEC KRÁLOVÉ



**Vypracování územních studií veřejného
prostranství ve vybraných lokalitách v k.ú.
Dobruška, Domašín u Dobrušky a Sedloňov**

- Územní studie veřejného prostranství
Sedloňov**
- lokality Z1 a Z69, k.ú. Sedloňov**

ČERVEN 2017

Financováno z Integrovaného regionálního operačního programu

Číslo projektu: CZ.06.3.72/0.0/0.0/15_012/0004416



EVROPSKÁ UNIE
Evropský fond pro regionální rozvoj
Integrovaný regionální operační program



MINISTERSTVO
PRO MÍSTNÍ
ROZVOJ ČR

OBJEDNATEL: Město Dobruška
ORP Dobruška

POŘIZOVATEL: Městský úřad Dobruška,
Odbor rozvoje města

ZHOTOVITEL: SURPMO, a.s.
Projektové středisko Hradec Králové

Vedoucí Projektového střediska: Ing. arch. Alena Koutová
(odpovědný zástupce projektanta
– autorizovaný architekt – ČKA poř. č. 00750)

Zástupce vedoucí: Ing. arch. Miroslav Baťa

PROJEKTANT – KOLEKTIV ZHOTOVITELE

RNDr. František Bárta (autorizovaný
projektant ÚSES – ČKA poř. č. 03941)
Ing. arch. Miroslav Baťa
Mgr. Ludmila Hovorková
Vlastimil Kašpar
Ing. arch. Alena Koutová
Ing. Josef Smíšek
Ing. Lucie Teslíková Hurdálková
Jan Vodvárka
Ing. František Weisbauer
Ing. Marie Zajícová

OBSAH ELABORÁTU

<u>I. Textová část</u>	4
0. Úvod	5
0.1 Účel a cíl pořízení	5
0.2 Metodika zpracování	5
0.3 Použité podklady	6
0.4 Soupis použitých zkratk a symbolů	6
1. Koncepce uspořádání veřejného prostranství	7
1.1 Analytická část	7
1.2 Širší vztahy	10
1.3 Architektonicko-urbanistické řešení	12
1.4 Základní požadavky na stávající nebo navrhované objekty vymezující veřejné prostranství nebo se nacházející uvnitř veřejného prostranství	13
2. Koncepce řešení dopravní a technické infrastruktury	13
2.1 Řešení dopravní infrastruktury	13
2.2 Řešení technické infrastruktury	14
<u>II. Grafická část</u>	19
(digitálně samostatná složka)	
1. Širší vztahy	1 : 5 000
2. Ortofotomapa	1 : 500
3. Hlavní výkres	1 : 500
4. Řešení dopravní infrastruktury	1 : 500
5. Řešení technické infrastruktury	1 : 500
<u>III. Fotodokumentace</u>	21
(digitálně samostatná složka)	

I. Textová část

0. ÚVOD

0.1 ÚČEL A CÍL POŘÍZENÍ

V rámci procesu pořízení účinného ÚP Sedloňov bylo dohodnuto, že rozhodování o změnách v území bude v předmětných plochách, s ohledem na složitost koordinace navazující územní přípravy v nich, podmíněno zpracováním územní studie. Na základě této skutečnosti Obec Sedloňov rozhodla o pořízení územní studie pro předmětnou plochu, a to ve formě územní studie veřejného prostranství.

Účelem je získání kvalifikovaného podkladu pro rozhodování v předmětných plochách a pro navazující územní přípravu.

Hlavním cílem územní studie je prověřit uspořádání veřejných prostranství, možnosti využití ploch souvisejících s veřejnými prostranstvími a napojení předmětných ploch na současnou dopravní a technickou infrastrukturu. V rámci předmětných ploch jsou zejména řešena veřejná prostranství s dopravní a technickou infrastrukturou a veřejná prostranství s dominantní funkcí zeleně a jejich návaznost na okolní stabilizované území. Je respektováno funkční využití ploch SV (plochy smíšené obytné - venkovské) a ZO (zeleně – ochranná a izolační) v souladu s podmínkami využití ploch stanovenými účinným ÚP Sedloňov a navrženo uspořádání a možný způsob zastavění pozemků formujících veřejná prostranství.

Konkrétní požadavky na obsah řešení a způsob zpracování územní studie formuloval její pořizovatel – Městský úřad Dobruška, odbor rozvoje města v zadání z prosince 2016.

0.2 METODIKA ZPRACOVÁNÍ

Územní studie je zpracována především v souladu se zákonem č. 183/2006 Sb., o územním plánování a stavebním řádu (stavební zákon), vyhláškou č. 500/2006 Sb., o územně analytických podkladech, územně plánovací dokumentaci a způsobu evidence územně plánovací činnosti, vyhláškou č. 501/2006 Sb., o obecných požadavcích na využívání území, a vyhláškou č. 268/2009 Sb., o technických požadavcích na stavby, vše ve znění pozdějších předpisů

Územní studie je v souladu s výzvou k podání nabídky na tuto veřejnou zakázku z ledna 2017 zpracována dle „Metodického návodu pro pořízení a zpracování – Územní studie veřejného prostranství“, verze 3.11.2015 vydaného Ministerstvem pro místní rozvoj. Je pořízena a zpracována jako ÚSVP v minimální podrobnosti, tedy jako základní koncepční (ideový) materiál, navrhuje hlavní zásady prostorového uspořádání a funkčního využití veřejného prostranství. Z pohledu míry zpracovaného detailu řeší základní fyzické a funkční členění, základní dopravní koncepci a prověřuje základní podmínky reálnosti řešení z pohledu technické infrastruktury. Zabývá se vlastním parterem veřejného prostranství, nezabývá se podrobněji stanovením zásad pro objekty veřejné prostranství vymežující, nebo jeho vymezení přesahující.

Obsah její textové a grafické části byl v souladu s částí 4. zadání konkrétně dohodnut na pracovním jednání dne 17.5.2017.

0.3 POUŽITÉ PODKLADY

V souladu s výzvou k podání nabídky na tuto veřejnou zakázku z ledna 2017 a zadáním ÚSVP z prosince 2016, včetně závěrů pracovních jednání, byly pro zpracování této ÚSVP použity následující podklady:

- Územní studie veřejného prostranství „Sedloňov – lokality Z1 a Z69“ – zadání, prosinec 2016,
- Územní plán Sedloňov (vydaný 16.12.2014) účinný od 1.1.2015,
- Územně analytické podklady pro správní území obce s rozšířenou působností Dobruška po aktualizaci 2016,
- ZABAGED – výškopis 3D vrstevnice,
- digitální model reliéfu ČR 5. generace,
- digitální katastrální mapa,
- ortofotomapa.

0.4 SOUPIS POUŽITÝCH ZKRATEK A SYMBOLŮ

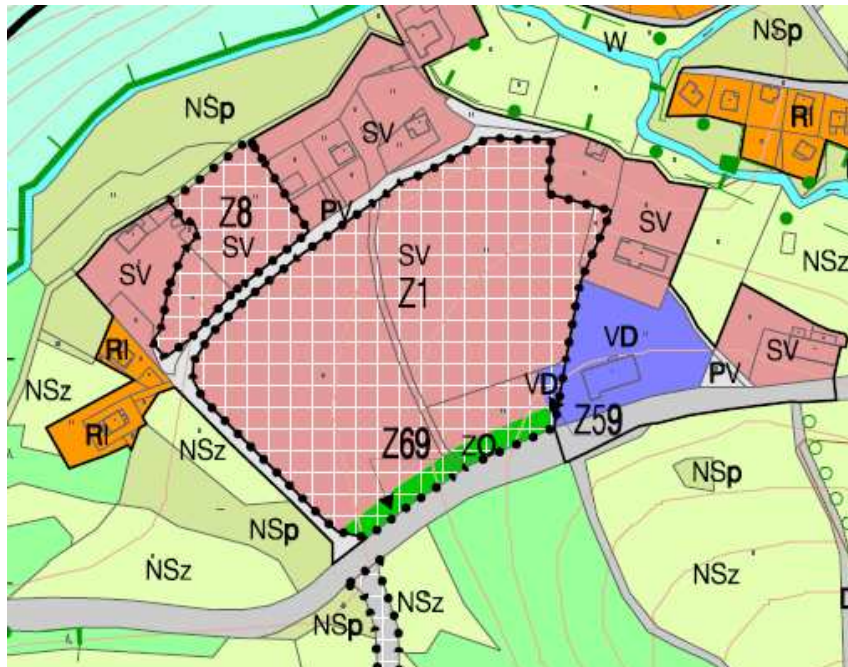
ČKA	česká komora architektů
ČOV	čistírna odpadních vod
ČSN	Česká technická norma
KN	katastr nemovitostí
k.ú.	katastrální území
ha	hektar
NN	nízké napětí
TS	transformační stanice
ÚAP	Územně analytické podklady pro správní území obce s rozšířenou působností Dobruška po aktualizaci 2016
ÚSES	územní systém ekologické stability
ÚSVP	územní studie veřejného prostranství
ÚP	územní plán
ORP	obec s rozšířenou působností
Sb.	sbírka
STL	středotlaký
VN	vysoké napětí
ZÚ	zastavěné území

Kódy způsobů využití dle v současnosti účinného ÚP Sedloňov:

VD	výroba a skladování – drobná a řemeslná výroba
PV	veřejná prostranství
SV	plochy smíšené obytné – venkovské
ZO	zeleň – ochranná a izolační

Řešená plocha leží západně souvisle zastavěného území části Sedloňov. Ze severu a východu jsou lokality Z1 a Z69 ohraničeny stávající zástavbou s prolukami (SV), ze severu prostřednictvím místní komunikace (PV), na jihu lokalita Z69 navazuje na silnici III. třídy (DS). Západní strana lokality je ohraničena místní komunikací (PV).

Její charakteristiky dle účinného ÚP Sedloňov jsou následující:



výřez Hlavního výkresu účinného ÚP

Označení lokality	Z1	Z69
Rozloha lokality	1,96 ha	0,11 ha
Využití lokality	SV	ZO

Poznámky:

SV – plochy smíšené obytné – venkovské

ZO – zeleň – ochranná a izolační

VYHODNOCENÍ PODKLADŮ

I. Územní studie veřejného prostranství „Sedloňov – lokality Z1 a Z69“ – zadání, prosinec 2016

Obsahuje požadavky na zpracování ÚSVP – závazný podklad.

II. Územní plán Sedloňov (vydaný 16.12.2014) účinný od 1.1.2015

Obsahuje závazné zásady urbanistické koncepce a koncepce veřejné infrastruktury, podmínky pro využití předmětných ploch a aktuální informace o ní a jejím okolí – závazný a informativní podklad.

III. Územně analytické podklady pro správní území obce s rozšířenou působností Dobruška po aktualizaci 2016

Obsahují aktuální informace o sledovaných jevech v předmětné ploše a jejím okolí – informativní podklad.

IV. ZABAGED – výškopis 3D vrstevnice

Obsahuje výškopisné informace s intervalem 2 m a přesností 0,75 – 1,5 m.

V. Digitální model reliéfu ČR 5. generace

Obsahuje aktuální výškopisné informace s přesností (úplnou střední chybou výšky) 0,18 m – informativní podklad. Dle závěru pracovního jednání ze dne 20.3.2017 tento podklad adekvátně nahrazuje geodetické zaměření lokality v rozsahu nezbytném pro zpracování této ÚSVP, které je zmiňováno v zadávací dokumentaci.

VI. Digitální katastrální mapa

Obsahuje aktuální informace o vlastnických vztazích k jednotlivým pozemkům v předmětné ploše a o jejich uspořádání – informativní podklad.

VII. Ortofotomapa

Obsahuje fotografickou dokumentaci současného stavu využívání předmětné plochy – informativní podklad.

DOPLŇUJÍCÍ PRŮZKUMY A ROZBORY, SOUČASNÝ STAV

Obec Sedloňov leží vzdušnou čarou cca 12 km východoseverovýchodně od Dobrušky. Severozápadně řešené plochy protéká od východu říčka Dědina, do které se východně vlévá Sedloňovský potok. Řešené plochy leží v nadmořské výšce 619 až 633 m na západním rozvolněně zastavěném okraji části Sedloňov. Jižní stranu tvoří silnice III/3104, východní stranu současná zástavba (SV a VD), západní a severní stranu ohraničuje ulice místní komunikace (PV).

V současné době je východně řešené plochy situována provozovna truhlářství, jejíž doplňkové funkční plochy jsou společně s hlavní budovou dopravně napojeny samostatným sjezdem ze silnice III. třídy východně za hranici řešené plochy.

V řešené ploše se vyskytuje převážně půda II. a okrajově V. třídy ochrany.

V současné době je převážná část předmětných ploch využívána jako louka k zemědělské činnosti. Na jihovýchodní hranici plochy při silnici II/3104 je enkláva zeleně rostoucí mimo les – nelesní zeleně stromového patra.

Z hlediska ŽP se v předmětné ploše vyskytuje minimum vzrostlé kvalitní zeleně a druhově bohatých travních porostů. Na severní straně navazuje na řešenou plochu nízká, střední a vysoká zeleň, vysazená v době výstavby obytných objektů a po jejich dokončení. Tato zeleň je složena jak z autochtonních, tak alochtonních druhů. Na jižní straně za silnicí navazuje lesní pozemek ve vlastnictví Obce Sedloňov.

Neleží zde žádné zvláště chráněné území a nenachází se zde žádný památný strom ani významný krajinný prvek. Není zde vymezen žádný prvek ÚSES. Předmětná plocha je dle účinného ÚP zastavitelnou plochou částečně navazující na ZÚ a z hlediska ochrany přírody se zde vyskytují jak druhy synantropní, tak druhy pronikající z okolních přírodních ploch. Při terénním průzkumu nebyl zjištěn výskyt žádného zvláště chráněného druhu živočicha ani rostliny. Z hlediska ochrany „ze zákona“ (§ 5 zákona č. 114/1992 Sb.) se jedná pouze o obecně chráněné ptáky. Z hlediska krajinného rázu nebyly definovány významné dominanty krajiny, které by mohly být realizací územní studie dotčeny.

Z hlediska vývoje a polohy řešené plochy v rámci obce Sedloňov lze problémy využití plochy z hlediska životního prostředí charakterizovat následovně:

- hluk z dopravy ze silnice III/3104,

- odvod srážkových vod mimo plochu vzhledem k předpokládanému množství zpevněných ploch namísto jejich vsakování,
- možné změny krajinného rázu.

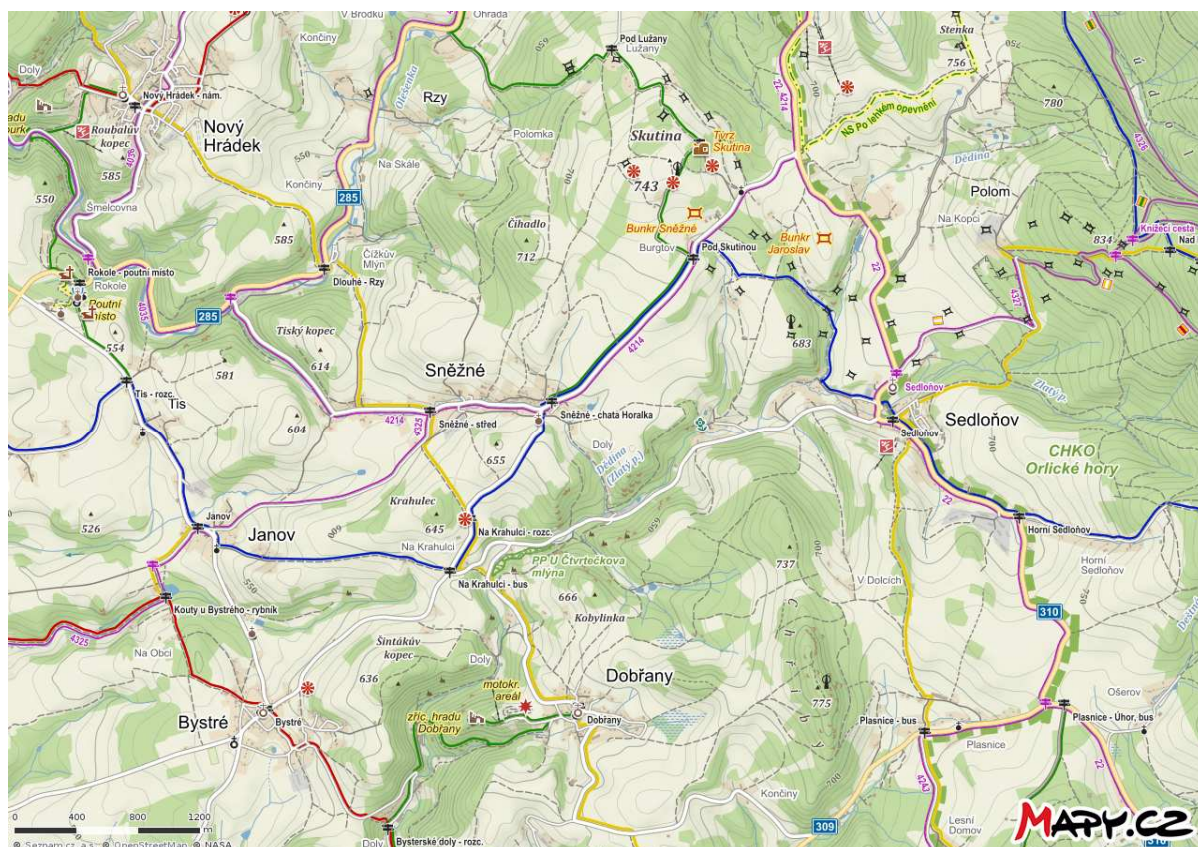
V předmětné ploše se v současné době nenacházejí žádná veřejná prostranství

MAJETKOPRÁVNÍ VZTAHY

Z hlediska majetkoprávních vztahů v předmětné ploše lze konstatovat, že pozemky v součtu s převažující výměrou jsou aktuálně ve vlastnictví České republiky, ve správě Státního pozemkového úřadu České republiky, menší podíl pozemků, avšak významněji situovaných (hraniční pozemní komunikace na západě a severu a louka na jihovýchodě), vlastní Obec Sedloňov.

1.2 ŠIRŠÍ VZTAHY

Řešená plocha leží při silnici III/3104 (Sedloňov – Na Krahulci), která umožňuje přímé napojení ze širšího území.



SYSTEM VEŘEJNÝCH PROSTRANSTVÍ A ZELENÁ INFRASTRUKTURA V SÍDLE

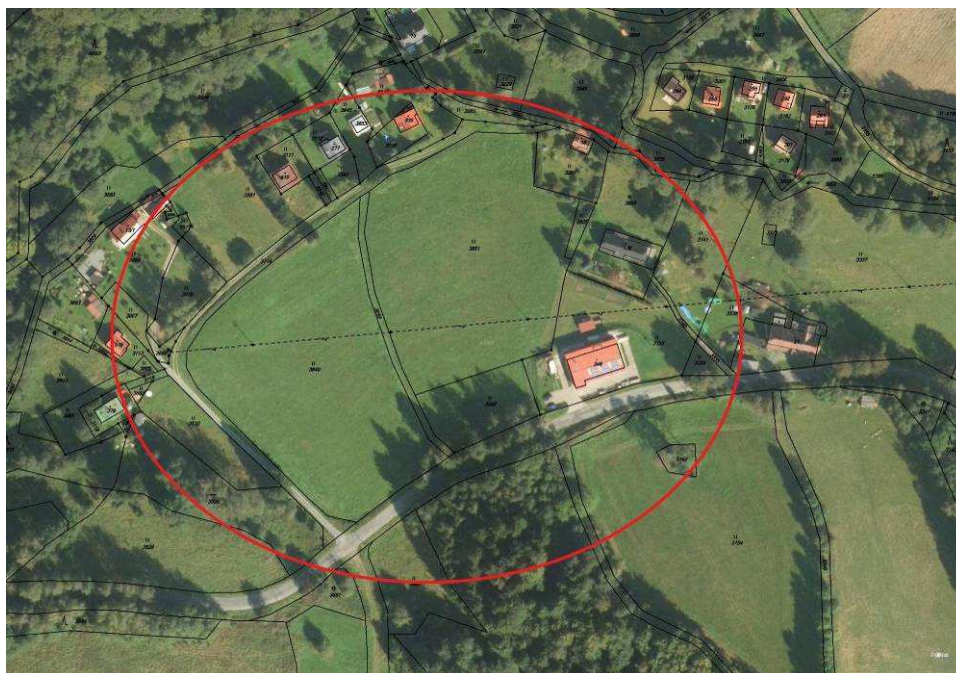
Veřejná prostranství v nejbližším okolí lze typologicky zařadit mezi veřejná prostranství v rozvolněné struktuře zástavby. Dle charakteru byla v souladu s účinným ÚP identifikována jako veřejná prostranství převážně zpevněná – prostor přilehlé místní komunikace na západním a severním okraji plochy. Jako veřejná prostranství převážně nezpevněná – veřejná zeď jsou vymezeny jak současné, tak i návrhové plochy v centru obce.

Plochy současné veřejné zeleně v uličním prostoru místní komunikace navazují přímo na severní a západní hranici předmětných ploch. Na jihozápadě jsou provázány s plochami zeleně propojujícími prostor s nezastavěným územím – volnou krajinou.

KOMPOZIČNÍ VZTAHY, PRŮHLEDY, POHLEDY

Předmětné plochy na severní a východní hranici navazují na stabilizovanou zástavbu, na jižní a západní straně pak přes stabilizované plochy silniční sítě (DS) a místní komunikace (PV) na volnou krajinu. Výšková hladina okolní zástavby, včetně jejího uspořádání ani morfologie terénu nevytváří vyhraněné předpoklady pro definování významných kompozičních vztahů, kromě předpokladu realizace zástavby v předmětné ploše v kompaktní struktuře s předpokladem realizace tomu odpovídajících veřejných prostranství. V souladu s vymezením v ÚP lze výškovou hladinu v zastavitelné ploše Z1 (SV) navrhnout max. přízemní s využitím podkrovní. Tím by měla být zajištěna vazba na zástavbu současnou a přechod do volné krajiny. V ploše Z69 (ZO) se zástavba nepředpokládá, pouze realizace izolační zeleně mezi silnicí III/3104 a plochou Z1.

Prostorové uspořádání současné okolní zástavby a veřejných prostranství, včetně tvarování předmětné plochy ve vztahu k okolnímu terénu neobsahují žádné současné průhledové osy či pohledové koridory, které by byly významné pro utváření systému veřejných prostranství v předmětné ploše. K tomu nesměřuje ani vymezení předmětných ploch v ÚP či podmínky využití a prostorového uspořádání pro ně stanovené.



1.3 ARCHITEKTONICKO-URBANISTICKÉ ŘEŠENÍ

Dle účinného ÚP je řešené území členěno na tři funkční plochy s vlastními podmínkami využití a prostorového uspořádání:

VD	výroba a skladování – drobná a řemeslná výroba,
SV	plochy smíšené obytné – venkovské,
ZO	zeleň – ochranná a izolační.

Funkční plocha VD je situována při východní hranici řešeného území, funkční plocha SV zaujímá jeho převážnou část, funkční plocha ZO zaujímá jeho jižní část navazující na stabilizovanou plochu DS.

Z hlediska způsobu využití území funkční plochy SV a ZO připouštějí veřejná prostranství. S ohledem na stanovené podmínky prostorového uspořádání, především max. procenta zastavěné a min. procenta zeleně, je řešen návrh budoucí zástavby ve funkčních plochách SV jako venkovská zástavba volně stojících rodinných domů, avšak s kompaktní strukturou (téměř celá plocha využitá pro soukromé pozemky se vzájemně navazujícím oplocením) plynule navazující na současnou zástavbu v plochách SV a VD při severní a východní hranici. Ve funkční ploše VD je situována pouze manipulační plocha.

Z hlediska charakteru lze navrhovaná veřejná prostranství ve funkční ploše SV považovat za převážně nezpevněná v uličním prostoru, protože zahrnují převážně veřejnou zeleň podél oplocení budoucích stavebních pozemků pro rodinné domy. Naopak pouze při severní a západní hranici se navrhují veřejná prostranství převážně zpevněná, reprezentovaná pozemní (místní) komunikací, a to z důvodu nutnosti rozšíření uličního prostoru alespoň na hodnotu 8 m dle aktuální právní úpravy, čímž se těleso místní komunikace posune na hranu řešeného území. Součástí těchto převážně zpevněných veřejných prostranství jsou i vjezdy z místní komunikace na budoucí pozemky rodinných domů s přílehlými odstavnými plochami.

Veřejná prostranství ve funkční ploše ZO se navrhují především jako převážně nezpevněná s parkovou úpravou s cílem realizace ochranné bariéry mezi současnou silnicí a pozemky s budoucí zástavbou rodinnými domy. Podíl převážně zpevněných prostranství je zastoupen přístupovou pozemní komunikací navazující v místě současné účelové komunikace na těleso silnice III/3104 a zpevněnými plochami vjezdů z místní komunikace na budoucí pozemky rodinných domů s přílehlými odstavnými plochami. Toto uspořádání by mělo přispět k vytvoření potřebné pohody bydlení v rodinných domech situovaných ve funkční ploše SV, a to i přes poměrnou blízkost tělesa silnice III/3104, která je v předmětné ploše největším zdrojem hluku, prašnosti a vibrací.

Navrhovaná zeleň v předmětných plochách je tří typů. Nízká zeleň, tvořená travními plochami a nízkými keři. Střední zeleň tvořená vyššími keři a nízkými stromy a zeleň vysoká. Ta je v území rozmístěna tak, aby dotvářela ráz nové výstavby a přispěla k jejímu organickému napojení na současnou zástavbu obce a zároveň tvořila přirozenou hranici plochy na jižní straně. Zde bude mít zároveň funkci ochrannou (prach, hluk) a krajinnou.

Nízká a střední zeleň je umístěna v uličním prostoru v severní a západní části řešené plochy, tak aby navazovala na současné zelené plochy v ZÚ i mimo něj. Tyto plochy budou přispívat ke zlepšení mikroklimatických podmínek a umožňovat částečný vsak srážkových vod. Nízká a střední zeleň v těchto plochách bude tvořena především travnatými plochami s pomístní dosadbou keřové zeleně.

Vysoká zeleň je navržena ve funkční ploše ZO. Jejím hlavním posláním je spolutvorba estetického a krajinného vjemu nového využití plochy. Její uspořádání je navrženo v solitérní až skupinové výsadbě, obdobně jako je současná zeleň v navazujících stabilizovaných plochách obce.

Všechny typy zeleně budou mít význam pro zlepšení mikroklimatických podmínek v řešeném území, přispějí k zadržení srážek a jejich vsaku do podloží. Zároveň se na všech plochách umožňuje instalace drobného mobiliáře v podobě nádob na odpadky, laviček, drobných zařízení pro sportovní aktivity apod., což umožní i krátkodobý pobyt obyvatel z přilehlých rodinných domů, a to především v jižní části předmětné plochy.

Vlastní provedení výsadeb bude řešeno v samostatném projektu výsadby zeleně. Pro výsadby budou použity druhy a kultivary vhodné pro dané území a volené s ohledem na poskytnutý prostor, možnosti údržby, bezpečnosti a zdraví osob.

Z hlediska životního prostředí koncepce navrženého řešení pomůže snížit hluk z dopravy. Kladně se zde projeví bariérový efekt vysoké zeleně podél tělesa silnice III/3104.

Z hlediska změny krajinného rázu nebude mít realizace navrženého řešení využití plochy významný negativní vliv na krajinný ráz obce a jejího okolí, ani na její dominanty, a to za podmínek výškové regulace stanovených účinným ÚP. Řešení neobsahuje žádné výrazné výškové, ani plošné stavby, které by dochovaný krajinný ráz výrazně pozměnily a zasahovaly do dominant obce a okolních krajinných dominant.

1.4 ZÁKLADNÍ POŽADAVKY NA STÁVAJÍCÍ NEBO NAVRHOVANÉ OBJEKTY VYMEZUJÍCÍ VEŘEJNÉ PROSTRANSTVÍ NEBO SE NACHÁZEJÍCÍ UVNITŘ VEŘEJNÉHO PROSTRANSTVÍ

Účinný ÚP stanoví základní požadavky na prostorové uspořádání navrhovaných objektů v budoucnu umístěvaných v plochách SV a VD vymezujiících veřejná prostranství nebo se v nich nacházejících. Ve funkční ploše SV se navrhuje realizovat volně stojící (izolované) rodinné domy charakteru obdobného jako v sousední stabilizované ploše SV, tedy venkovského se sedlovými střechami. Výšková hladina této zástavby bude jednopodlažní (přízemní) s možností využití podkroví. Ve funkční ploše VD je již realizována manipulační plocha, pro kterou je určena. Ve funkční ploše ZO se s ohledem na její charakter nenavrhuje žádná zástavba.

Ve funkční ploše SV lze mimo popsané stavby hlavní umísťovat a realizovat i další doprovodné a podmiňující stavby v souladu s podmínkami využití ploch účinného ÚP. Podobně lze i v ploše ZO umísťovat stavby přípustného či podmíněně přípustného využití. Jejich situování, charakter a následná struktura takto dotčeného veřejného prostranství by měla být řešena podrobnější ÚSVP.

2. KONCEPCE ŘEŠENÍ DOPRAVNÍ A TECHNICKÉ INFRASTRUKTURY

2.1 ŘEŠENÍ DOPRAVNÍ INFRASTRUKTURY

Grafické vyjádření koncepcí motorové dopravy je schematicky znázorněno ve výkrese Řešení dopravní infrastruktury.

Využití území je dopravně vázáno na obslužnou komunikaci, která je napojena na silnici III/3104 a která napojuje i ZÚ severně řešeného území. Z této silnice je již realizován sjezd k sousední ploše VD. Navrhované řešení je zcela v souladu s koncepcí dopravní infrastruktury účinného ÚP. Obě komunikace jsou uvažovány s šířkou prostoru místní komunikace (PMK) 8,0 m, a to jako obytné ulice obousměrné s šířkou dopravního prostoru 4,5 m, který je doplněn místy o jednotlivá podélná parkovací stání při vjezdech na pozemky.

Celková kapacita činí 8 stání. Všechna ostatní odstavná a parkovací stání musí být realizována zásadně mimo prostor veřejných prostranství, a to v rámci vlastních pozemků.

Podélný sklon všech liniových pozemních komunikací v předmětné ploše odpovídá aktuálním normovým požadavkům.

Pozemní komunikace pro motorovou dopravu liniového charakteru se navrhuje realizovat s živičným povrchem. Méně zatížené plochy parkovacích stání se navrhuje realizovat s dlážděným povrchem.

2.2 ŘEŠENÍ TECHNICKÉ INFRASTRUKTURY

Grafické vyjádření koncepcí jednotlivých systémů je schematicky znázorněno ve výkrese Řešení technické infrastruktury.

ZÁSOBOVÁNÍ PITNOU VODOU

Zásobování předmětné plochy bude realizováno stejně jako zásobování celé části Sedloňov ze skupinového vodovodu Sedloňov.

Prodloužení vodovodní sítě bude na západě a na východě napojen na současný vodovod zásobující současnou okolní zástavbu. Na severu bude zástavba napojena přímo na současný vodovod, jehož konkrétní situování bude nezbytné v rámci projektové přípravy zajistit.

ZÁSOBOVÁNÍ POŽÁRNÍ VODOU

Zásobování předmětné plochy požární vodou bude zajištěno dle ČSN 730810, ČSN 730873 Požární bezpečnost staveb – zásobování požární vodou a ČSN 752411 Zdroje požární vody. Přístupové komunikace splňují požadavky na vjezd požárních vozidel v souladu s ČSN 730802, ČSN 730804 a § 2 odst. d) vyhlášky č. 246/2001 Sb. a č. 23/2008 Sb. Zabezpečení řešeného území požární vodou bude zajištěno pomocí podzemních požárních hydrantů osazených na vodovodní síti, v případě výpadku vodovodu z nedalekého vodního toku.

ZNEŠKODŇOVÁNÍ ODPADNÍCH VOD

Zneškodňování odpadních vod se v předmětné ploše do doby realizace splaškové kanalizace navrhuje prostřednictvím domovních ČOV s odvedením vyčištěných vod do vhodného recipientu (vodního toku Dědina), výjimečně shromažďováním v žumpách a jejich pravidelným vyvážením na nejbližší dostatečně kapacitní ČOV.

ZNEŠKODŇOVÁNÍ DEŠŤOVÝCH VOD

Zneškodňování dešťových vod se v předmětné ploše navrhuje především jejich vsakováním v rámci nezpevněných částí funkčních ploch (dle podmínek využití min. 90% plochy SV), případně v rámci nezpevněných částí ploch veřejných prostranství.

ZÁSOBOVÁNÍ ELEKTRICKOU ENERGIÍ

Zásobování navrhované zástavby v předmětné ploše elektrickou energií se s ohledem na její charakter předpokládá napojením navrhovaných NN podzemních kabelových vedení na současný NN nadzemní systém v současné zástavbě při severní hranici řešeného území. V případě výkonové nedostatečnosti lze realizovat NN podzemní kabelové připojení přímo z TS situované za západním cípem řešeného území.

TELEKOMUNIKACE, DATOVÉ SÍŤ

Předmětná plocha není dotčena telekomunikačními zařízeními ani jejich ochrannými pásmy. Případná realizace místní telefonní sítě může být provedena v logických koridorech v rámci nezpevněných ploch veřejných prostranství s napojením jižně řešeného území v prostoru silnice II/3104.

PLYNÁRENSTVÍ


Předmětná plocha není napojena na STL plynovod a ani se její napojení nepředpokládá, protože se v budoucnu nepředpokládá zásobení obce Sedloňov plynem.

ODPADOVÉ HOSPODÁŘSTVÍ

Zneškodňování pevného domovního odpadu se předpokládá prostřednictvím vyvážení nádob na odpady, které budou uloženy v přístřešcích vybudovaných na základě navazující podrobnější projektové přípravy v rámci jednotlivých pozemků rodinných domů. Stejně tak směsný odpad z ploch veřejných prostranství bude zneškodňován vyvážením košů na odpadky umístěných v souladu s navazující podrobnější projektovou přípravou. Zneškodňování tříděného odpadu z celé předmětné plochy bude realizováno vyvážením kontejnerů na tříděný odpad umístěných v přístřešcích na základě navazující podrobnější projektové přípravy.

II. Grafická část

III. Fotodokumentace

ZODPOVĚDNÝ ZÁSTUPCE PROJEKTANTA Ing.arch. Alena Koutová	PROJEKTANT kolektiv zhotovitele	SPOLUPRÁCE	 SURPMO, a.s. 110 00 Praha 1 Opletalova 1626/36	
OBJEDNATEL/POŘIZOVATEL Město Dobruška / Městský úřad Dobruška	KRAJ Královéhradecký	OBEC Sedloňov	Projektové středisko 500 03 Hradec Králové Třída ČSA 219	
<p style="text-align: center;">Vypracování územních studií veřejného prostranství ve vybraných lokalitách v k.ú. Dobruška, Domašín u Dobrušky a Sedloňov Územní studie veřejného prostranství Sedloňov - lokality Z1 a Z69, k.ú. Sedloňov</p>			Zakázkové číslo 03635781	
			ÚČELOVÝ STUPEŇ	ÚS
			FORMÁT	A4
			PROFESE	URB
KOMPLEXNÍ ELABORÁT			DATUM	06/2017
			MĚŘÍTKO	ČÍSLO I., II., III.