

Město Dobruška
Pečovatelská služba
Na Příčnici 1011
Dobruška
www.pec.sluzba@mestodobruska.cz

VÝROČNÍ ZPRÁVA za rok 2020

Obsahuje základní údaje o organizaci, podává přehled o personálním a technickém zajištění služeb, představuje sociální služby poskytované uživatelům.



ZÁKLADNÍ ÚDAJE O ORGANIZACI

Název organizace Město Dobruška Pečovatelská služba

Zřizovatel Město Dobruška

Forma Organizační složka města Dobrušky

IČO 00274879

Sídlo organizace Dobruška Na Příčnici 1011

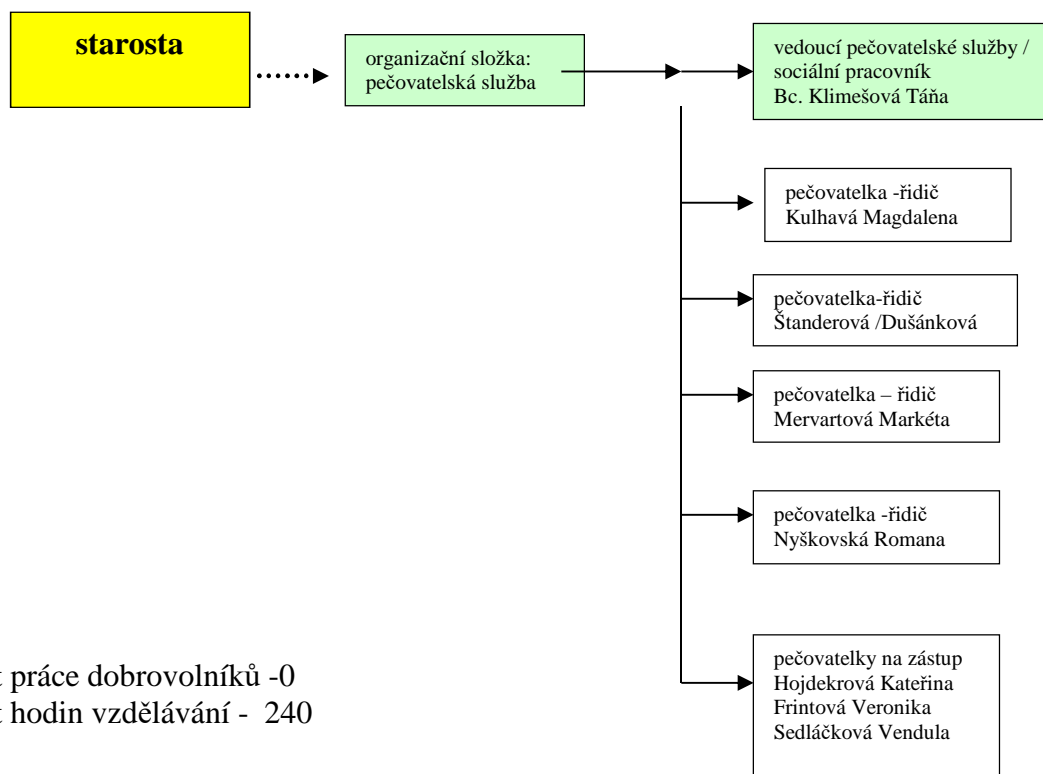
Statutární orgán Ing. Petr Lžíčář, starosta

Webové stránky www.mestodobruska.cz

Identifikátor služby 1647194

Vedoucí Pečovatelské služby Bc. Táňa Klimešová

Personální zajištění Pečovatelské služby



Celkový počet práce dobrovolníků -0

Celkový počet hodin vzdělávání - 240

Výroční zpráva 2020

Základní údaje o poskytované službě

Posláním pečovatelské služby je zajistit potřebnou péči osobám, které se dostaly do nepříznivé životní situace z důvodu snížené soběstačnosti v důsledku věku, chronického onemocnění nebo zdravotního postižení a nejsou schopny pomocí jiných zdrojů tuto situaci sami vyřešit. Služba se poskytuje ve vymezeném čase a v domácnostech osob a na pracovišti Pečovatelské služby, na území města Dobrušky. Služba je poskytována na základě zákona č.108/2006 Sb., o sociálních službách, a vyhlášky č. 505/2006 Sb., kterou se provádějí některá ustanovení zákona o sociálních službách, ve znění pozdějších předpisů. Tato pomoc je poskytována pracovníky pečovatelské služby v oblasti osobní péče a péče o domácnost příjemců a to na základě individuální dohody s potřebnými příjemci v rozsahu a kvalitě umožňující klientům žít ve svém přirozeném domácím prostředí a zůstat i nadále rovnocennými členy společnosti, žít nezávisle a v kontaktu s ostatními občany města Dobrušky.

Cíle pečovatelské služby

- je umožnit uživatelům co nejdéle a kvalitně setrvat v domácím prostředí
- zachovat dosavadní způsob života na jaký jsou zvyklí
- umožnit uživatelům využívat místní instituce poskytující služby veřejnosti
- podporovat sociální začleňování

Cílová skupina:

Pečovatelská služba se poskytuje osobám:

- zdravotně postiženým
- chronicky nemocným
- seniorům

Principy poskytování pečovatelské služby:

- možnost volby služeb
- partnerský a individuální přístup
- posilování sociálního začleňování
- empatie
- zachování lidské důstojnosti

Základní činnosti:

a) pomoc při zvládnutí běžných úkonů péče o vlastní osobu:

1. pomoc a podpora při podávání jídla a pití
2. pomoc při oblékání a svlékání včetně speciálních pomůcek
3. pomoc při prostorové orientaci, samostatném pohybu ve vnitřním prostoru
4. pomoc při přesunu na lůžko nebo vozík

b) pomoc při osobní hygieně nebo poskytnutí podmínek pro osobní hygienu

1. pomoc při úkonech osobní hygieny
2. pomoc při základní péči o vlasy a nehty
3. pomoc při použití WC

c) poskytnutí stravy nebo pomoc při zajištění stravy :

1. dovoz nebo donáška jídla
2. pomoc při přípravě jídla a pití
3. příprava a podání jídla a pití
4. zajištění stravy Pohostinství Pohoří

d) pomoc při zajištění chodu domácnosti:

1. běžný úklid a údržba domácnosti
2. údržba domácích spotřebičů
3. pomoc při zajištění velkého úklidu domácnosti
4. běžné nákupy, pochůzky
5. velký nákup (týdenní)
6. praní, žehlení ložního a osobního prádla

e) zprostředkování kontaktu se společenským prostředím:

1. doprovázení dospělých k lékaři, doprovázení dospělých na orgány veřejné moci a zpět

Služby jsou účtovány na základě platného Ceníku poskytovaných služeb, který schválila Rada města Dobrušky .

Na bezplatné poskytování sociální služby mají nárok:

účastníci odboje (zákon č. 255/1946 Sb.)

osoby, které jsou účastny rehabilitace dle zákona č.119/1990 Sb., o soudní rehabilitaci

osoby, které byli zařazeny v tábore nucených prací nebo v pracovním útvaru, jestliže rozhodnutí o tomto zařazení bylo zrušeno podle § 17 odst.1 zákona č. 87/1991 Sb. o mimosoudních rehabilitacích

pozůstalým manželům (manželkám) po osobách výše uvedených starších 70 let

Kapacita počtu uživatelů služby

Terénní služba 50 uživatelů

Ambulantní služba 2 uživatelé

Celkový počet uživatelů, kterým byla poskytována služba za rok 2020 82 uživatelů

Počet uživatelů služby - stupeň 0 - žádná závislost - 9

Počet uživatelů služby - stupeň 1 - lehká závislost - 37

Počet uživatelů služby - stupeň 2 - středně těžká závislost - 22

Počet uživatelů služby - stupeň 3 - těžká závislost - 12

Počet uživatelů služby - stupeň 4 - úplná závislost – 0

Počet odmítnutých žádostí – 0

Počet nově přijatých uživatelů – 18

Počet ukončených uživatelů – 21

Časový rozsah poskytování služby

Provozní doba – počet dnů v týdnu - 7

Provozní doba v hodinách za týden - 84

Počet dnů kdy byla služba skutečně poskytována – 365

Přehled poskytovaných úkonů

Název úkonu	Počet provedení	Celkem jednotek	Celkem Kč
Běžné nákupy a pochůzky	1071x (21 klientů)	294 hod, 30 min	31 976,00 Kč
Běžný úklid a údržba domácnosti	144x (11 klientů)	101 hod, 10 min	10 883,00 Kč
Dohled nad uživatelem	2285x (9 klientů)	407 hod, 30 min	52 974,00 Kč
Donáška vody	33x (1 klientů)	2 hod, 45 min	275,00 Kč
Doprovázení dospělých k lékaři, na orgány veřejné moci	143x (14 klientů)	50 hod, 0 min	6 494,00 Kč
Dovoz nebo donáška jídla	5846x (48 klientů)	5846 úkonů.	146 150,00 Kč
Pomoc a podpora při podávání jídla a pití	13x (2 klientů)	1 hod, 15 min	133,00 Kč
Pomoc a podpora při podávání jídla a pití BÚ	83x (1 klientů)	13 hod, 55 min	0,00 Kč
Pomoc při přípravě a podání jídla a pití	910x (4 klientů)	207 hod, 45 min	22 439,00 Kč
Pomoc při prostorové orientaci, samostatném pobytu	264x (5 klientů)	43 hod, 50 min	4 809,00 Kč
Pomoc při úkonech osobní hygieny (ambulantní)	450x (5 klientů)	120 hod, 10 min	12 986,00 Kč
Pomoc při úkonech osobní hygieny BÚ	585x (1 klientů)	122 hod, 45 min	0,00 Kč
Pomoc při úkonech osobní hygieny (terenní)	1007x (10 klientů)	297 hod, 10 min	32 242,00 Kč
Pomoc při zajištění velkého úklidu domácnosti	1x (1 klientů)	1 hod, 10 min	152,00 Kč
Praní a žehlení prádla, popřípadě jeho drobné opravy	18x (4 klientů)	51 Kg.	3 060,00 Kč
Topení v kamnech včetně donášky a přípravy topiva,	82x (1 klientů)	8 hod, 35 min	858,00 Kč
Zajištění stravy firmou Sodexho	283x (19 klientů)	283 úkonů.	20 093,00 Kč
Zajištění stravy Pohostinství Pohoří	5916x (49 klientů)	5916 úkonů.	442 780,00 Kč
Celkem (18x úkonů)	19134x (70 klientů)	12045 uk. 1672 hod, 30min 51 kg 0 km	788 304,00 Kč

Příjmy	Kč
Příjmy	788 000
Dotace MPSV	990 000

Vyhodnocení podporovaných aktivit

Každý uživatel PS nebo občan jednající v jeho zájmu je oprávněn podat podnět připomínku, nebo stížnost na kvalitu, nebo způsob poskytování služby. Za stížnost se považuje písemnost, která je nazvána jako stížnost, popřípadě z obsahu této písemnosti jednoznačně vyplývá, že se jedná o stížnost. Maximální lhůta pro vyřízení stížnosti je 30 dní. Vyřízení stížnosti je stěžovateli doručeno písemně. Na kvalitu služeb ve formě dotazníků, nebo osobní kontrolou nebyly zjištěny žádné stížnosti. Případné stížnosti a připomínky budou evidovány, bude na ně v dané lhůtě písemně odpovězeno a budou podnětem k dalšímu zkvalitnění služby.

Cíl realizace podporované činnosti

Důležitým cílem služby je umožnit setrvání uživatelů služby v jejich přirozeném prostředí. Z 82 uživatelů služby je 12 příjemci Pnp 3. stupně, 22 klientů má Pnp 2. stupně, 37 klientů 1. stupně. U těchto skupin uživatelů je podle stupně snížena, nebo již výrazně snižena schopnost pečovat o svou osobu. Setrvání těchto uživatelů v domácím prostředí je umožněno poskytnutím více úkonů, zajištěním většího spotřebovaného času při poskytování úkonů a také spoluprací s dalšími poskytovateli sociálních a zdravotních služeb. Vzhledem k tomu, že výborně funguje spolupráce s těmito subjekty je možno zajistit uživatelům komplexní péči a tím jim umožnit zůstat v domácím prostředí a tím se službě podařilo tento cíl naplnit.

Dalším cílem je umožnit uživatelům navštěvovat lékaře, absolvovat rehabilitace, mít možnost jednat na úradech, účastnit se kulturního a společenského života ve městě. Tento cíl je naplňován převážně poskytováním úkonu ze základních činností- doprovod uživatele. Doprovod je nejčastěji prováděn služebním vozem na místo určení a následným doprovodem uživatele do budovy, na jednání, do kanceláře. Tuto službu využívá 14 klientů z 82, kterým byla v loňském roce poskytována služba to znamená cca 20% uživatelů umožňujeme využívat místní instituce poskytující služby veřejnosti. V loňském roce byl tento doprovod uskutečněn celkem 143x. Uživatelům služby je také zajištěn doprovod služebním vozem na různé kulturní a společenské akce pořádané Městem Dobruškou, nebo i soukromými subjekty. V loňském roce se tento úkon omezil z důvodu epidemie COVI-19 pouze na doprovody k lékařům, na úřady, na nákupy. Kulturní akce se téměř nekonaly a klienti v zájmu ochrany svého zdraví a na základě vládních opatření nevycházeli.

Společnost ŠKODA AUTO zapůjčila i v tomto roce v rámci podnikového projektu Atraktivita regionu Kvasiny Pečovatelské službě Dobruška nový vůz značky Škoda Octavia combi, pro potřeby této sociální služby. Cílem této aktivity je podpora mobility sociálních služeb, zlepšení kvality života zvýšením dostupnosti služeb. Slavnostní předání proběhlo v květnu 2020 zámeckém parku Zámku Rychnov nad Kněžnou za přítomnosti představitelů dotčených sociálních organizací, zástupců ŠKODA AUTO a médií. Nový služební vůz zvýšil dostupnost a kvalitu poskytované služby.

Vzdělávání

V rámci dalšího vzdělávání byl vytvořen plán vzdělání. Z důvodu vládních opatření v souvislosti s epidemií COVID-19 nebylo možné všechny tyto kurzy absolvovat. V rámci vzdělávání zaměstnanci absolvovali stáže v zařízení Obecný zájem, z.s. ve Smiřicích v rozsahu 16 hodin.

Výstupy podporované činnosti

Další možností, kdy se mohou uživatelé Pečovatelské služby vzájemně setkávat jsou akce pořádané ve společenské místnosti. V tomto roce z důvodu vládních omezení se ve společenské místnosti žádné akce nekonaly. Pečovatelská služba však navázala spolupráci s MŠ VE Valu u Dobrušky. Děti zhotovily přáníčka pro seniory ke Dni seniorů 1.10. 2020 a ty byly poté pracovníky Pečovatelské služby klientům předány. Zrušeny byly i oblíbená vystoupení dětí z MŠ v Dobrušce. DDM v Dobrušce však připravil klientům Pečovatelské služby milé překvapení zhotovením vánočních přáníček. Přáníčka zhotovily v rámci spolupráce i děti z MŠ ve Valu a byly předány klientům před vánočními svátky. Přání krásných Vánočních svátků obdrželi klienti pečovatelské služby i od Města Dobrušky. Všechny tyto aktivity naše klienty velmi potěšili, zvláště v této nelehké době.

Informovanost o Sociální službě

Informace o změnách a novinkách v Pečovatelské službě jsou pravidelně zveřejňovány v Dobrušských listech. O činnosti Pečovatelské služby jsou občané města Dobrušky informováni také formou příspěvků do kabelové televize.

Potřebné informace o Pečovatelské službě mohou zájemci dále získat na webových stránkách Města Dobrušky, v letáčích Pečovatelské služby, které jsou nabízeny v ordinacích praktických lékařů, Informačním centru města, Odboru sociálních věcí a zdravotnictví a nebo přímo v sídle Pečovatelské služby. Případní zájemci, kteří navštíví přímo zařízení Pečovatelské služby jsou podrobně informováni o možnostech poskytované služby tak, aby byla naplněna jejich objednávka, dle jejich konkrétních požadavků. Poskytování služby je ryze individuální záležitostí, to znamená, že služby jsou plánovány konkrétnímu uživateli s ohledem na jeho požadavky, zdravotní stav a sociální situaci. Kromě podrobných informací Pečovatelská služba zapůjčuje DVD, které informuje o postupu při zavedení služby, úkonech, které mohou uživatelé využít a umožňuje nahlédnout do prostor zařízení. Pečovatelská služba také spolupracuje s dalšími poskytovateli sociálních služeb v regionu. Snaží se tak zajistit komplexnost služby v rámci sociálního poradenství. Kvalitní a odborně poskytnutá sociální služba je cílem a prioritou všech zaměstnanců Pečovatelské služby Dobruška.

Vypracovala: Bc. Táňa Klimešová
Vedoucí Pečovatelské služby

Dne 26.1. 2021